

ccinfo

LE MAGAZINE DES ENTREPRISES DE NOUVELLE-CALÉDONIE

N° 300
AVRIL
MAI
2024

DISPENSÉ DE TIMBRAGE

Chambre de commerce et d'industrie
de Nouvelle-Calédonie - 15, rue de Verdun,
BP M3, 98849 Nouméa Cedex



DOSSIER

Mandature 2019-2024

5 ans d'actions au service des entreprises et de la Nouvelle-Calédonie



ACTIONS DE LA CCI

La CCI relai local du réseau Team France Export

ÉCONOMIE

Du nouveau pour la défiscalisation nationale

cci
@ NOUVELLE-CALÉDONIE

WWW.CCI.NC





VOTRE HISTOIRE, NOTRE HISTOIRE.

Depuis 1974, la BNC participe activement au développement économique de notre territoire. Tous les jours, nous vous accompagnons dans votre vie quotidienne : au plus près de vous, de vos attentes et de vos besoins, nous sommes à vos côtés pour construire ensemble vos projets d'avenir.



**Banque de
Nouvelle Calédonie**
BANQUE & ASSURANCE

www.bnc.nc

 Banque de Nouvelle Calédonie



CCI info

SOMMAIRE

ÉDITO

Ce mois-ci, votre *CCI Info* revient sur quatre années d'une mandature consulaire à tous points de vue particulière. Crise covid, inflation mondiale, exode de population, incertitudes institutionnelles et aujourd'hui crise nickel... Ces quatre années auront demandé au monde économique une capacité d'adaptation permanente. Pour la CCI qui vous représente et défend vos intérêts, ce furent quatre années d'un souci constant de vision, pour se projeter dans les transitions économiques nécessaires afin de préserver l'esprit pionnier, trouver les moyens du rebond, faire se parler toutes les parties prenantes du projet calédonien et rester pour vous au quotidien, un point focal utile et impactant. Pari tenu pour les 88 chefs d'entreprises qui ont œuvré à porter la prospérité économique ces dernières années, à retrouver dans notre dossier...

Aucune difficulté n'a su nous détourner de notre objectif : fédérer les énergies et porter tous les projets en transversalité, pour l'intérêt général. Une ambition qui se traduit par de belles réalisations : la Chambre est notamment fière d'être devenue membre de Team France Export et guichet unique de sa représentation en Nouvelle-Calédonie. À la clé, une nouvelle amplitude pour vos projets de développement à l'international et dans la région, avec laquelle la Nouvelle-Calédonie poursuit sa volonté d'ouverture. Parce que l'intégration régionale est aussi celle des économies, découvrez dans votre *CCI Info* comment le territoire qui dispose de ressources naturelles mais aussi humaines et techniques, peut imaginer de nouveaux relais de croissance. La CCI n'oublie pas les entrepreneurs qui sont en grande difficulté à l'heure actuelle et reste mobilisée à leurs côtés pour déployer toutes les solutions qui leur permettront, une nouvelle fois, d'être résilients. Bonne lecture !

David Guyenne,
Président de la CCI-NC

ACTUALITÉS

- 4 À la une**
Le Rendez-vous des créateurs. Salon Numériboot. Remise des diplômes aux promotions 2023 de l'EGC Business School et du CFA. La province Sud lance la plateforme « Choisir son stage ».

Actions de la CCI

- 5** La CCI relai local du réseau Team France Export.
- 6** Conjoncture et crise nickel : le tissu économique calédonien en profonde transformation.
- 7** 300 numéros de CCI Info, ça se fête ! L'aéroport de Nouméa-La Tontouta, un lieu de vie pour tous les Calédoniens.

Focus entrepreneur

- 8** Hugues Viens : Interface, des outils pour la santé des Calédoniens.

- 10** L'actualité des entrepreneurs

DÉCRYPTAGES

Pacifique / International

- 14** Des perspectives de collaborations entre l'Australie et la Nouvelle-Calédonie.

Innovation

- 16** L'innovation, au cœur de la stratégie économique Pays.

Portrait

- 19** David Guyenne, un président au plus proche des entrepreneurs.

Dossier

- 20** Mandature 2019-2024 : 5 ans d'actions au service des entreprises et de la Nouvelle-Calédonie.

Économie

- 25** Du nouveau pour la défiscalisation nationale.

Environnement

- 26** Les déchets organiques, un gisement vert dans nos poubelles.

Numérique

- 28** Un centre de ressources pour mieux protéger les entreprises face aux cyberattaques.

Tourisme

- 29** Une stratégie pour favoriser les retombées économiques des croisières.

INFOS PRATIQUES

Formation

- 31** Le leadership au cœur des prochaines formations Executive.

Fiche pratique

- 32** Remise à neuf des outils de l'inspection sanitaire de Nouméa.

Comment j'ai réussi à...

- 33** Accélérer ma transition écologique.

- 34** Chiffres et échéances



Le *CCI Info* est publié par la Chambre de commerce et d'industrie de Nouvelle-Calédonie - 15, rue de Verdun, BP M3, 98849 Nouméa Cedex, tél. : 24 31 00, com@cci.nc - Site Internet : www.cci.nc - Directeur de publication : David Guyenne - Comité de rédaction : Sidonie Ganatchian et Christine Lalande - Rédaction : Marie-Lise Calabretto, Aude-Émilie Dorion, Aurélie Dumté, Kim Jeandot, Cécile Rubichon, Nathalie Vermorel, Annabelle Noir, Christine Lalande - Coordination rédaction : Annabelle Noir et Christine Lalande - Photos : Aude-Émilie Dorion, Eric Aubry (p.19), Eric Dellerba et Marc Le Chélard (p.20 à 24) - Photos de couverture : Aude-Émilie Dorion et CCI-NC - Réalisation : Concept - Régie publicitaire : Rezo, tél. : 28 63 01 - Responsable publicité : Yann Milin, tél. : 77 19 72 - Impression : Artypo Tirage : 10 000 exemplaires - Le *CCI Info* est distribué aux ressortissants de la CCI-NC. Toute reproduction intégrale ou partielle de la présente publication est interdite sans l'autorisation expresse du directeur de publication.



À la Une



Le Rendez-vous des créateurs, pour mieux connaître la CCI

Le 21 mars à Nouméa (photo) et le 3 avril à Koné, la CCI a convié les entrepreneurs ayant créé leur entreprise en 2023 ou 2024, à un afterwork « *Le Rendez-vous des créateurs* ». Chaque début d'année, ce rendez-vous est une occasion privilégiée pour les nouveaux chefs d'entreprises de rencontrer leurs conseillers, découvrir les différents services de la Chambre, ses accompagnements ainsi que le programme de formations qu'elle propose. Une conférence sur le thème « *les bagages nécessaires à l'entrepreneuriat : outils et astuces pour tous* » a également été proposé lors de la soirée à Nouméa.

Salon NumériBoost

Les 24 et 25 avril 2024 s'est tenu à l'ORIGIN Cinéma (anciennement MK2), le Salon NumériBoost, le salon des solutions numériques pour les entreprises. Sur place, les professionnels ont pu découvrir au travers de pavillons thématiques les solutions qui leur permettront de booster leur activité grâce au numérique, rencontrer des experts et se former aux nouvelles technologies.



Bravo aux diplômés 2023 de l'EGC Business School et du CFA de la CCI

En mars et avril, 25 étudiants de l'EGC Business School (photo) et 98 alternants de CCI Alternance ont reçu leur diplôme, lors de cérémonies au Cercle Nautique Calédonien et à l'hôtel Château royal. Félicitations aux nouveaux diplômés. Le taux de réussite à l'examen s'établit pour cette promotion à 81 % pour l'EGC Business School et à 87 % pour le Centre de formation par alternance de la CCI-NC.



Vous avez une offre de stage pour un lycéen ou un étudiant ?

La province Sud a mis en ligne en avril, une plateforme numérique dédiée au relai des offres de stages destinées aux étudiants et lycéens : « *Choisir son stage* ». Les entreprises sont invitées à y déposer leurs offres de stage dès à présent. Ce nouveau service, qui entre dans le cadre de la dématérialisation des services de la province Sud, est destiné à favoriser l'insertion professionnelle des jeunes en leur permettant d'accéder à un large choix d'offres centralisées et de découvrir un métier ou un secteur d'activités. Entreprises, déposez vos offres de stage sur :

www.province-sud.nc/choisir-son-stage



Actions de la CCI

LA CCI RELAI LOCAL DU RÉSEAU TEAM FRANCE EXPORT

Être présent sur d'autres marchés à l'international, est un levier de croissance incontournable pour les entreprises. Avec le déploiement de la Team France Export, la CCI propose un accompagnement personnalisé aux entreprises en quête d'opportunités à l'international.

La CCI a présenté le réseau Team France Export en Nouvelle-Calédonie à la presse le 9 avril, en présence (de gauche à droite) : de Guillaume Martineaud, membre associé de la CCI-NC, Frédéric Langlade, Délégué Territorial de Bpifrance, Candice Levet, conseillère International de la CCI-NC, Stanislas Alfonsi, Secrétaire Général du Haut-commissariat de la République en Nouvelle-Calédonie, en visioconférence, Laurent Saint-Martin, Directeur Général de Business France, David Guyenne, Président de la CCI-NC, Pascal Lepitre, co-Président et Samia Tan Delage, Directrice du cluster NCT&I.



Une conseillère International est désormais à l'écoute des entrepreneurs à la CCI, pour étudier ou mettre en œuvre leur projet de développement à l'international. À même de proposer un accompagnement personnalisé à chaque entrepreneur et de réaliser un diagnostic approfondi de leur situation vis-à-vis de l'export, la conseillère International leur propose des outils pour : structurer leur projet (valider son potentiel, organiser la démarche, choisir les marchés cibles, renforcer les compétences nécessaires, formaliser un plan d'actions commercial export et un budget de financement), prospector, vendre et communiquer à l'étranger (déterminer les marchés prioritaires, démarrer sur ce marché, rencontrer des prospects étrangers, communiquer à l'international), et accélérer leur développement à l'export (transformer l'essai sur un marché, recruter un VIE etc.).

L'export, un levier de prospérité économique

En avril, la CCI-NC a conclu un partenariat avec l'État, le gouvernement de la Nouvelle-Calédonie, Business France et Bpifrance, avec qui la Chambre est le relai local de Team France Export en Nouvelle-Calédonie. Un partenariat est également en cours avec le cluster NCT&I, avec qui elle s'appuiera sur la force du réseau Team France Export à travers le monde, pour faire bénéficier les entreprises calédoniennes de solutions d'accompagnement et de financements dédiés. Notamment, les formations et prestations proposées par la CCI-NC, peuvent faire l'objet d'une prise en charge partielle de 75 % au titre de l'aide à l'internationalisation des entreprises des Outre-Mer, délivrée par

le Ministère chargé des Outre-Mer, dans le cadre de son partenariat annuel avec Business France (pour certaines destinations, sous réserve d'éligibilité de l'entreprise et de la validation du projet export auprès des organismes concernés).

Dès à présent, le déploiement de Team France Export en Nouvelle-Calédonie permet aux entreprises, quel que soit leur niveau de maturité en matière d'export, de s'inscrire dans un parcours complet d'accompagnement. Un nouveau pas franchi dans le développement de la prospérité économique du pays, en bâtissant et optimisant une offre locale d'accompagnement unifiée, structurée, et adossée à un réseau de 750 conseillers à l'étranger et de partenaires référencés dans plus de 50 pays !

Contact :

24 42 89 / c.levet@cci.nc

UN RENDEZ-VOUS DE L'ÉCONOMIE EN MAI

L'accompagnement à l'export des entreprises fera l'objet d'un Rendez-vous de l'économie, à l'auditorium de la CCI. L'occasion d'assister à une présentation complète de l'accompagnement export et d'échanger avec les intervenants sur les perspectives d'ouverture à de nouveaux marchés, pour les entreprises calédoniennes.

Plus d'information sur l'accompagnement et les événements export programmés sur : www.cci.nc



Actions de la CCI

CONJONCTURE ET CRISE NICKEL : LE TISSU ÉCONOMIQUE CALÉDONIEN EN PROFONDE TRANSFORMATION

La CCI-NC est mobilisée aux côtés des entreprises en difficulté. Depuis qu'elle a réactivé un Numéro Vert (le 05 03 03) à destination des entrepreneurs, la Chambre a réceptionné (à mi-avril) 200 appels et reçu 70 entrepreneurs en rendez-vous.



Pour apporter une aide concrète et rapide à ses ressortissants, y compris ceux touchés spécifiquement par la crise du secteur nickel, la CCI-NC a renforcé son dispositif Cap Relance et a mis cinq conseillers dédiés à la disposition des entrepreneurs à Nouméa, Koné et Poindimié, pour traiter leurs difficultés immédiates. Désormais, des permanences d'avocats sont également proposées en présentiel à Koné, le premier mercredi du mois, pour apporter l'expertise du réseau de partenaires de la CCI au plus près des chefs d'entreprise en difficulté.

Parallèlement, la Chambre fait partie du comité technique de la cellule de suivi et d'accompagnement du gouvernement de la Nouvelle-Calédonie, qui réunit les partenaires sociaux, les Chambres consulaires, les groupes d'experts de l'administration de la Nouvelle-Calédonie, les provinces, l'État, la CAFAT et la Fédération des banques. À ce titre, la CCI-NC avec l'IEOM a été chargée de réaliser une étude d'impact de la crise nickel sur les entreprises afin de disposer de données permettant de définir les actions d'accompagnement les plus pertinentes à mettre en place pour ses ressortissants, mais aussi de calibrer les mesures qui pourraient être apportées par les institutions et la banque centrale pour soutenir les entreprises. 382 entreprises ont participé à cette enquête, dont plus de 4 sur 10 avaient une activité directement liée au secteur du nickel.

7 répondants sur 10 envisagent une réorientation professionnelle

90 % des répondants ont estimé que la situation actuelle aura un impact sur leur activité, dans les six mois. L'industrie et le BTP sont en première ligne : la moitié anticipent une défaillance (contre le tiers des commerce et services).

Le tiers de la masse salariale des répondants serait directement concernée par une mesure de licenciement en 2024, qui toucherait particulièrement les postes peu qualifiés. Les entreprises craignent pour leur capacité à honorer leurs créances et notamment leurs échéances fiscales et sociales. Dans la zone VKPP et l'Est minier, ce sont les échéances de crédits bancaires en cours qui font l'objet du plus d'inquiétudes. 81 % des répondants à l'enquête ont déclaré mettre en place au moins une mesure pour garder la maîtrise de leurs difficultés : 50 % par un différé d'échéances, 47 % par un soutien en trésorerie, 30 % par des mesures de chômage partiel. 7 répondants sur 10 envisagent une réorientation de leur activité et pour 6 entreprises sur 10, la situation actuelle remet en cause les investissements prévus pour les deux années à venir.

Contact :

caprelance@cci.nc

Numéro Vert : 05 03 03



QUELLES AIDES POUR LES ENTREPRISES EN DIFFICULTÉ ?

Les institutions ont mis en place des aides d'urgence. Le plan d'urgence de la **province Sud** pour le maintien de l'activité et l'emploi des entreprises est destiné aux entreprises implantées en province Sud et confrontées à une difficulté ponctuelle de trésorerie. Une aide financière, calculée en fonction des charges d'exploitation de l'entreprise et pouvant aller jusqu'à 1,5 millions F CFP pour les entreprises de 1 à 5 personnes et jusqu'à 4 millions F CFP pour les entreprises de 6 à 10 personnes peut être accordée. Ce plan s'intègre dans le plan PASREL de la collectivité qui est une action complémentaire à l'aide de trésorerie du plan d'urgence. Plus d'information sur toutes ces aides sur : www.province-sud.nc

La **province Nord** a également déclenché un dispositif d'Aide d'Urgence Entreprises pour les entreprises de moins de 50 salariés, impactées directement ou indirectement par la crise de la filière nickel. Plus d'information sur : www.province-nord.nc

Retrouvez toutes les mesures déployées par le **Gouvernement de la Nouvelle-Calédonie** dans la rubrique dédiée sur le site www.gouv.nc



300 NUMÉROS DE CCI INFO, ÇA SE FÊTE !



Pour son 300^e numéro, votre magazine CCI Info innove. Un tout nouveau site internet a été mis en ligne mi-avril 2024 : retrouvez dès à présent dans votre CCI Info numérique, tous les articles de votre édition papier, mais aussi les archives des précédents numéros. Un moteur de recherche par mots-clés et un classement par thématique, vous permettront de naviguer facilement sur le site et de trouver rapidement le ou les sujets qui vous intéressent.

Développé en version mobile également, consultez votre magazine économique où que vous soyez sur votre smartphone, et au rythme que vous voulez ! Inscrivez-vous pour recevoir la newsletter du CCI Info, et être informés de la mise en ligne de chaque nouveau numéro.

www.cci-info.nc



L'AÉROPORT DE NOUMÉA-LA TONTOUTA, UN LIEU DE VIE POUR TOUS LES CALÉDONIENS



L'aéroport de Nouméa-La Tontouta poursuit sa réinvention, pour aller toujours plus loin dans l'amélioration de l'expérience passagers et être un véritable lieu de vie des Calédoniens. Pour une plus grande immersion dans l'identité calédonienne et océanienne, la décoration du circuit passager a été renouvelée : photographies de paysages de la Nouvelle-Calédonie et citations inspirantes sur le thème du voyage accompagnent désormais les arrivées et les départs. Les équipes préparent le prochain événement qui sera la 2^e édition de la fête de la musique en juin prochain, l'occasion d'animer l'aérogare et de mettre à l'honneur les artistes locaux.

www.aeroports.cci.nc/fr/tontouta

[AéroportNoumeaLaTontouta](#)

[company/aéroport-de-noumea-la-tontouta](#)



Focus entrepreneur



INTERFACE, DES OUTILS POUR LA SANTÉ DES CALÉDONIENS

Présent depuis plus de 25 ans dans le paysage calédonien de l'informatique, Hugues Viens est le gérant de la société Interface, spécialisée dans l'édition de logiciels pour le secteur médical. Impliqué pour les professionnels de santé, l'entrepreneur entend également s'investir dans les solutions grand public.

Développeur salarié au sein d'Interface, Hugues Viens a pris les rênes de la société, qui était encore toute récente, en 1995. « *J'étais jeune, j'avais de l'ambition, je ne me suis pas trop posé de questions* », lance celui qui, une fois n'est pas coutume, est venu de l'Hexagone faire ses études supérieures en Nouvelle-Calédonie. L'entreprise, qui développe ses propres logiciels, s'est dès le départ orientée vers le secteur médical. « *Nous avons saisi l'opportunité. À l'époque, il y avait encore peu d'offres de développement, c'était un marché très ouvert* », explique-t-il. L'un des premiers produits conçus est le logiciel Asclépios. Vingt-cinq ans plus tard, cette application de gestion de la patientèle est présente dans la majorité des cabinets des praticiens et dans les dispensaires des trois provinces. Disponible à la manière d'une plateforme de streaming, sur abonnement, la solution a pu s'exporter à Wallis-et-Futuna et jusque sur le marché africain, à Djibouti.

Télétravail à 100 %

Pendant la crise sanitaire, l'entreprise d'Hugues Viens a relevé un double challenge. « *Nous avons dû adapter notre logiciel, dans un délai très court, pour les besoins de la campagne de vaccination*

contre le Covid, ainsi qu'à la plateforme de prise de rendez-vous Allomedecin.nc. Nous n'avons jamais autant travaillé alors qu'il y avait des confinements ! », se rappelle le chef d'entreprise. De cette période, l'équipe, qui comprend une dizaine de salariés, a hérité d'une nouvelle organisation du travail. « *Nous avons quitté nos locaux et adopté complètement le télétravail. Pour nous réunir, nous utilisons des espaces de travail partagé.* » Autre changement, « *alors que notre activité était essentiellement tournée vers les professionnels, nous travaillons sur l'interface entre nos applications et la partie grand public* », signale Hugues Viens qui contribue actuellement à l'évolution de la plateforme Allomedecin.nc. Renommé Allosante.nc, cet outil constitue la première brique de la digitalisation du parcours santé sur le territoire, avant la prochaine étape qui est le lancement de la téléconsultation.

Contacts

Tél. : 28 00 28

Mail : contact@interface.nc

www.interface.nc



« DES SOLUTIONS UNIQUES POUR LES ENTREPRISES »

Pouvez-vous nous présenter le groupe Inter-Invest ? (Bref historique du groupe, son positionnement dans les Outre-Mer, information sur votre présence en Nouvelle-Calédonie, nombre de projets accompagnés + Chiffres clés...)

Inter Invest est un Groupe familial et indépendant, fondé il y a **33 ans**, spécialisé dans la distribution et la gestion de solutions d'investissements, installé au plus près des entrepreneurs et au service de la croissance des entreprises ultra-marines. Avec **4,5 milliards d'euros** d'actifs financés en loi Girardin Industriel et **26 600 entreprises accompagnées** depuis sa création, le groupe Inter Invest se positionne comme le leader de ce dispositif.

Depuis son installation en **Nouvelle-Calédonie en 2006**, Inter Invest s'est développé sur l'ensemble du territoire grâce à ses 4 agences à Nouméa, Koné, La Foa et Koumac au sein de laquelle une permanence hebdomadaire est assurée.

Acteur majeur dans le domaine de la défiscalisation Girardin Industriel avec une part de marché de près de **45 %**, nos agences ont accompagné plus de **4 500 entreprises** et permis la réalisation de plus de **12 500 projets**. Outre son accompagnement autour de la défiscalisation, Inter Invest propose désormais des solutions de financement aux sociétés ne bénéficiant pas de l'aide fiscale GIRARDIN, grâce au crédit-bail SOFIDOM.

Les solutions d'investissements en loi Girardin que vous déployez concernent-elles tous les secteurs d'activité ?

La défiscalisation Girardin industriel est un mécanisme mis en place par l'État pour encourager les investissements dans des projets ultramarins afin de dynamiser l'économie locale. Le dispositif permet de réduire significativement le coût des investissements en matériel neuf, si l'activité fait partie d'un secteur éligible tels que le bâtiment, l'industrie, le secteur minier, la pêche, l'agriculture, le tourisme, le transport et l'artisanat. Les autres secteurs ne sont pas éligibles (commerce, santé, comptabilité, finance, etc.).



De gauche à droite : Timothé Massa, Leslie El-Arbi, Laura Talon, Déborah Tourigny, Carole Thevenot, Philippe Offret, Nora DeParis, Annelise Dumont, Jean Delpech, Laurent Grare, Tavaïta Terrat, Julikoï Wadewe

D'autres solutions de financement existent-elles pour les entreprises non concernées par la défiscalisation ?

Effectivement, si l'entreprise n'est pas éligible à la défiscalisation, elle peut bénéficier d'un financement en crédit-bail avec notre offre Sofidom destinés aux professionnels pour l'acquisition de nouveaux équipements. Il s'agit d'une solution d'investissement efficace pour les sociétés, qu'elles soient éligibles à la défiscalisation ou non, nouvellement créées ou non, et ceci indépendamment de leur secteur d'activité.

Au-delà de ces solutions de financement, intervenez-vous à d'autres niveaux ?

Fort de notre proximité aux côtés des entreprises locales, Inter Invest accompagne également les entrepreneurs dans la gestion de leur patrimoine en leur proposant des solutions de réduction d'impôt, d'épargne retraite et de prévoyance, de placements immobiliers en nue-propriété ou en private equity.

Quel message souhaiteriez-vous faire passer auprès des entrepreneurs ?

Notre présence historique sur l'ensemble des territoires ultra-marins et la multiplicité de nos métiers **nous rend unique**. Inter Invest est en mesure d'une part d'apporter à ses clients des solutions efficaces et rapides et d'autre part de les aider par une expertise locale adaptée à leurs besoins.

Laurent Grare
Directeur Groupe Inter Invest Nouvelle-Calédonie & Wallis-et-Futuna

Agence de Nouméa :

Centre commercial La Belle Vie
 224, rue Jacques Iéakawé - PK6
Tel. : 44 22 53

Agence de La Foa :

107, rue Gally-Passebosc
Tel. : 43 24 32

Agence de Koné :

34, rue Pierre Chivot
Tel. : 76 71 00

Permanence bimensuelle de Koumac :

Local n°15, Immeuble administratif communal, rue Georges Baudoux
Tel. : 76 71 00



L'actualité des entrepreneurs



ANTOINE DEROUINEAU

**Impact e-Média
SMSlink.nc**

Nouméa

L'engagement client à portée de main

« L'efficacité du SMS comme outil de communication n'est plus à prouver, affirme Antoine Derouineau, cofondateur de SMSlink.nc et spécialisé dans la communication et le marketing digital depuis 15 ans. Les chiffres parlent d'eux-mêmes : 90 % des usagers lisent leurs SMS dans les 4 minutes suivant leur réception. Cela fait du SMS un atout indéniable pour les entreprises, commerçants, associations et collectivités ». SMSlink.nc permet d'envoyer des SMS de manière fiable à un grand nombre d'utilisateurs pour informer, fidéliser, alerter ou sécuriser. Un canal de communication presque instantané pour atteindre le public de manière directe et efficace. De plus, une API (Interface de Programmation d'Application) sécurisée permet de connecter les applications et d'automatiser les envois.

78 71 70 - contact@smslink.nc

www.smslink.nc



MARIE POINT ET ANTHONY BOCHET

Battle Zone

Dumbéa

Un jeu de cohésion, ludique et sportif

Après deux ans de réflexion et de mise en place, la base de jeux de réalité en plein air dédiée à la pratique de l'airsoft (à partir de 18 ans) et du gel blaster (dès 6 ans) a vu le jour à Dumbéa, venant diversifier l'offre de loisirs sur le territoire. Ouvert en septembre 2023, Battle Zone propose de s'affronter en équipe dans un jeu de réalité grandeur nature mêlant divers scénarios et missions, en utilisant des répliques d'armes et des lanceurs fonctionnant avec des billes biodégradables. « Cette nouvelle activité répond à une demande de notre clientèle », soulignent Marie Point et Anthony Bochet, également gérants de l'entreprise US Surplus, qui ont bénéficié de l'aide d'Initiative NC. Pour développer leur activité, ils visent le marché touristique, dont les croisiéristes.

Route de La Couvelée, Dumbéa - Tél. : 70 08 87

battlezone988@gmail.com

[Battle Zone NC](#)

Se déguiser pour s'amuser

Commerciale dans l'import, Géraldine Stieners a repris l'enseigne Au bal masqué en octobre 2023. « J'avais envie de faire quelque chose qui me ressemble et qui me porte. J'adore faire plaisir aux autres et leur apporter de la joie. Aujourd'hui, j'évolue dans un univers très coloré, créatif et festif. Dans une conjoncture difficile, s'amuser est le meilleur des remèdes. » Dans la boutique qu'elle a aménagée route de l'Anse-Vata, elle propose des déguisements à la location ainsi que la vente d'accessoires en tout genre. « J'ai racheté l'ancien stock qui comprenait 3 000 déguisements. Ce concept de réutilisation et de seconde main m'a séduit car il colle parfaitement à mes valeurs », souligne la jeune femme qui entend bien redonner à l'enseigne ses lettres de noblesses d'antan.

7 route de l'Anse-Vata - Tél. : 23 78 18 - contact@balmasque.nc

[Au Bal Masqué – Le plaisir de se déguiser](#)



GÉRALDINE STIENERS

Au bal masqué

Nouméa



SHIVANI LAL

**Learning Another Language
(LAL)**

Nouméa

Des formations personnalisées pour améliorer son anglais

« La maîtrise de l'anglais est un élément incontournable que ce soit pour étudier dans la région ou faire évoluer sa carrière », lance Shivani Lal, fondatrice de Learning Another Language (LAL), nouveau centre de langues à Nouméa. Après avoir enseigné à l'Alliance Française, à la Communauté du

Pacifique, à l'université de Suva, ainsi que dans des écoles calédoniennes, cette fidjienne d'origine conçoit des programmes de formation ultra-personnalisés. Utiles dans le monde des affaires, les langues étrangères sont pour cette entrepreneure, « indispensables à la compétitivité ». Plusieurs modules d'anglais sont proposés chez LAL, ainsi que dans d'autres langues comme l'espagnol, le japonais, l'allemand, l'italien, l'hindi, le français, l'arabe, le drehu ou encore le mandarin.

Tél. : 91 88 97 - Info@lal-langues.net - www.lal-langues.net



KAREN GUÉRIN

Le Fin Gourmet

Bourail

De la boucherie au service de gamelles

Enseignante durant vingt ans, Karen Guérin a choisi de se réorienter professionnellement. En juillet 2023, elle reprend la boucherie Le Fin Gourmet, à Bourail, qui propose un service de traiteur et une épicerie fine et emploie treize salariés. « J'ai eu un coup de cœur pour cet endroit lorsque j'enseignais

sur la commune. C'est une institution qui fêtera ses 50 ans cette année ! » Karen Guérin s'est formée aux côtés de l'ancien gérant, Gérard Perraut, durant neuf mois. « J'avais tout à apprendre en termes de gestion d'entreprise, de relation client, sur la qualité de la viande (...) ». Soutenue par son conjoint Ludovic Bolliet, qui jouit d'une solide expérience dans l'entreprenariat, elle vient de diversifier l'activité en lançant, début mars, un service de gamelles à Bourail et à La Foa.

17 rue Duvergier, Bourail - Tél. : 44 18 48 - fingourmet@lagoon.nc

[Le Fin Gourmet](#)

NADINE ET DAVID
CHATAGNON

Passion Macarons

Nouméa

Deux magasins pour les passionnés de macarons

Créée en 2013 par Nadine et David Chatagnon, l'enseigne Passion Macarons, déjà présente sur la Promenade de l'Anse-Vata, compte une deuxième boutique à Magenta Plage depuis décembre 2023. « Avec ce projet, nous avons pu acquérir les murs et réunir le laboratoire et le magasin, explique Nadine. C'est un axe très passant

et pratique d'accès qui nous ouvre à la clientèle du Grand Nouméa ». Pâtisier depuis 34 ans, David s'est spécialisé dans le macaron en raison d'une allergie à la farine de blé et pouvoir ainsi continuer à exercer sa passion. En plus des fameux petits gâteaux ronds, sucrés ou salés, les gérants, qui emploient deux salariés et une personne à mi-temps, aiment remettre au goût du jour les confiseries aux saveurs d'antan « pour le plaisir de nos clients ».

2 rue de la Havannah, Magenta Plage - Tél. : 31 30 07/28 31 21 (Anse-Vata) - passionmacaronsnc@gmail.com [Passion Macarons NC](#)



ZOÉ ROGALA

Eau et environnement

Nouméa

De la mine à l'étanchéité pour les particuliers

Fondée en 2008 pour répondre aux besoins du secteur minier, la société Eau et Environnement s'est spécialisée dans la fourniture et la pose de matériaux pour la protection des sols et la gestion des eaux. « Après l'arrêt, en novembre 2023, des contrats de sous-traitance avec nos principaux clients,

nous avons décidé de rebondir en nous dirigeant vers l'étanchéification des habitations », explique Zoé Rogala, co-gérante de l'entreprise familiale depuis trois ans. Une reconversion motivée par un partenariat avec la société EPDM Solutions qui propose « des produits plus adaptés au climat calédonien » pour l'étanchéité des toitures, terrasses, etc. Une collaboration qui s'appuie sur le savoir-faire des poseurs agréés d'Eau et Environnement et l'accompagnement technique offert.

Tél. : 76 28 22 - environnement.adm@gmail.com

www.eauetenvironnement.nc

[Eau et environnement](#)

[eauenv.nc](#)



L'actualité des entrepreneurs



ADRIEN GUÉRIN
AG Distribution NC
Nouméa

Pour de l'aménagement sur-mesure

« Avant de me lancer, j'ai échangé avec différents acteurs du BTP, architectes, décorateurs, promoteurs et constructeurs pour identifier leurs besoins », explique Adrien Guérin, passé du salariat à l'entrepreneuriat avec la création, en août 2023, d'AG Distribution. Une entreprise qui s'affirme comme spécialiste de l'aménagement intérieur et extérieur. Dans

ce domaine, la marque propose un vaste panel de produits sur-mesure aux normes environnementales : piscines hors sols, dalles clipsables ou murs végétaux artificiels anti-UV. Pour réaliser leurs projets, les pros comme les particuliers peuvent compter sur le savoir-faire technique d'AG. Déjà implanté sur Magenta, la société prépare un show-room pour mi-avril, accessible uniquement sur rendez-vous.

207 Rue Bénébig - Tél. : 72.50.51

AG Distribution NC



BENOIT HAUTOT
QuantiQ
Nouméa

Une solution informatique pour la gestion du temps

« Avant de me lancer dans l'entrepreneuriat, j'ai passé dix ans à dématérialiser et optimiser des processus d'entreprises pour mes employeurs ou leurs clients, grâce aux logiciels que je développais », se remémore Benoit Hautot, fondateur de QuantiQ et formateur en informatique au CFA de la CCI.

L'entreprise propose depuis 2021 des solutions informatiques accessibles aux PME et TPE. La dernière-née, Manag'Heures, est selon son concepteur « bien adaptée aux besoins des secteurs où la gestion du temps et des ressources est cruciale ». Le logiciel permet de mettre rapidement en place une méthode de travail et de gestion reposant sur le principe de valorisation des temps d'activité (VTA). De nouvelles fonctionnalités basées sur l'intelligence artificielle sont en développement.

Tél. : 73 08 88 - b.hautot@quantiq.nc www.quantiq.nc



DOROTHÉE B.
Look at You
Nouméa

Une agence pour peaufiner son image

« En arrivant en Nouvelle-Calédonie, j'assistais mon mari dans son entreprise d'informatique. Puis, les 40 ans approchant, j'ai eu besoin de donner du sens à ce que je faisais », confie Dorothee B. Comment remanier son image pour atteindre ses objectifs, c'est ce qu'elle propose dans son agence de conseil, Look at You.

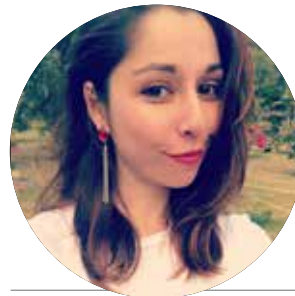
Pour cette entrepreneure formée à l'École Supérieure de Relooking de Paris, « la communication non-verbale peut impacter significativement nos interlocuteurs ». Gérants de magasin, officiers publics, étudiants en BTS ou entrepreneurs sont déjà passés entre ses mains. Les thématiques des ateliers sont variées : apprendre à utiliser les couleurs selon ses objectifs, connaître sa silhouette et savoir la mettre en valeur ou encore développer son propre style.

Tél. : 87 16 48 (uniquement sur RDV)

lookatyou.agency

Look at you by Dorothee

Look at you by Dorothee



CHARLÈNE ROLLAND
P'tits gosses
Farino

Pour le bien-être animal

Pour ses premiers pas dans l'entrepreneuriat, Charlene Rolland a choisi la voie de la passion. Après dix ans dans le secteur bancaire, elle a créé « P'tits gosses », une entreprise de services dédiée au bien-être animal, début 2024. « L'an dernier, mon chien est devenu épileptique. La médecine n'arrivant pas à le soulager, je me suis tournée vers des soins éner-

gétiques ». Après trois formations (en reiki, en communication animale et en magnétisme), elle a décidé de suivre un accompagnement à la création d'entreprise.

Sur son terrain à Farino, la jeune femme a aménagé une boutique et une salle pour les soins. Formée par la société Dog Walker NC, elle propose aussi des promenades et vient d'élargir sa ligne de produits de bien-être et de soins.

Lot 388 quartier Bas Farino - Tél. : 84 78 12 - contact@ptitsgosses.com

P'titsgosses

Vous créez une société ? Votre entreprise propose des nouveautés ?
Contactez-nous via com@cci.nc pour que nous relayions
votre actualité dans ces pages.



MARION COUETTE

Mon Opticienne

Nouméa

Une nouvelle enseigne d'optique a ouvert ses portes en début d'année dans le quartier de Port Plaisance, Mon Opticienne. Marion Couette, gérante, est passionnée par son métier. Diplômée du BTS opticien lunetier, elle œuvre auprès des Calédoniens depuis déjà treize ans. « *J'aime vraiment ce que je fais et je voulais ouvrir mon propre magasin.* » En six mois, Marion Couette voit son projet se réaliser, dans les locaux de l'ancienne pharmacie de La Baie. « *Mon Opticienne, c'est un accueil et de la convivialité. J'aime le contact humain, prodiguer des conseils, comme avec le visagisme. Il y a une différence entre ce que l'on veut et ce qui nous va, et là réside l'importance de l'accompagnement* », rappelle la jeune cheffe d'entreprise dans un sourire.

35, rue Jules Garnier, Port Plaisance. Tél. : 31 17 37 - contact@monopticienne.nc

[f Mon Opticienne - Port Plaisance](#)

Conseils et convivialité avec Mon Opticienne

Une nouvelle enseigne d'optique a ouvert ses portes en début d'année dans le quartier de Port Plaisance, Mon Opticienne. Marion Couette, gérante, est passionnée par son métier. Diplômée du BTS opticien lunetier, elle œuvre auprès des Calédoniens depuis déjà treize ans. « *J'aime*



FRANCK DURGONI

**Sarl Boost Up
Digital Cash NC**

Nouméa

Depuis plus de dix ans, Franck Durgoni prend plaisir à mettre en avant « *des petites et moyennes entreprises et ainsi faire découvrir des adresses atypiques aux Calédoniens tout en leur faisant faire de belles économies* ». Cette année, l'édition du Cash NC se dématérialise et devient l'application Digital Cash NC, conçue pour « *offrir de nombreux avantages et booster le pouvoir d'achat des utilisateurs* ». Les enseignes, elles, y trouvent visibilité et communication. « *Les fonctionnalités de l'application offrent une utilisation simple, tant pour les clients que pour les enseignes : géolocalisation, appels via l'appli, offres évolutives, offres flash, notifications...* L'application va vite se développer dans le Pacifique », promet Franck Durgoni, co-gérant de la Sarl Boost Up.

Tél. : 90 00 89 - contact@digitalcash.nc

www.digitalcashnc.fr

Une nouvelle appli, des remises, de la visibilité

Depuis plus de dix ans, Franck Durgoni prend plaisir à mettre en avant « *des petites et moyennes entreprises et ainsi faire découvrir des adresses atypiques aux Calédoniens tout en leur faisant faire de belles économies* ». Cette année, l'édition du Cash NC se dématérialise et devient l'application Digital Cash NC, conçue pour « *offrir de nombreux avantages et booster le pouvoir d'achat des utilisateurs* ».

À table avec les nouveaux gérants

Séline Richmond est entrée au Gîte du Koniambo en 2018 comme agent d'entretien. « *Au fil des ans, j'ai gagné en expérience et j'ai commencé à m'occuper de la clientèle.* » Le 1^{er} février dernier, Séline et son mari Gary ont repris la gérance. Le couple a bénéficié d'un coaching de la part de la CCI et a mis en place des nouveautés, comme les petits-déjeuners toute la semaine : le continental avec



SÉLINE ET GARY RICHMOND

Gîte du Koniambo

Voh

viennoiseries, fruits, confitures maison, ou l'américain avec en plus une assiette contenant œuf, bacon et röstis de pommes de terre. Depuis le 1^{er} mars, la table d'hôte est ouverte le soir, sur réservation. Gary est en cuisine et s'occupe du jardin et des animaux de la ferme, pendant que Séline gère la clientèle, les réservations et l'hébergement.

76 98 04 - gitedukoniambo@gmail.com

www.gitedukoniambo.nc

[f Le Gîte du Koniambo "VOH"](#)



MIKE HOSKEN

Footprint Pacifique

Nouméa

Créée en 1984, la société Footprint Pacifique est connue pour ses activités de photographie et d'édition. Sa gamme de produits s'est étoffée avec les « *Sacs Éco Iso* » disponibles principalement dans des grandes et moyennes surfaces. Iso comme isothermes et éco car « *ils sont fabriqués à 75 % à partir de bouteilles en plastique et de canettes recyclées et sont très résistants* », décrit Mike Hosken qui a conçu ces sacs à la suite de la loi du pays interdisant les sacs en plastique à usage unique et les sacs tissés. « *Une très bonne chose car ils sont un danger pour l'environnement.* » Ornés de photos de la Nouvelle-Calédonie, ces objets souvenirs peuvent également servir à la promotion du pays pour Mike Hosken qui souhaiterait travailler avec les acteurs du tourisme.

footprint@canl.nc

www.footprintpacifique.nc

[f Footprint Pacifique](#)

Des cabas fin beaux et écolos !

Créée en 1984, la société Footprint Pacifique est connue pour ses activités de photographie et d'édition. Sa gamme de produits s'est étoffée avec les « *Sacs Éco Iso* » disponibles principalement dans des grandes et moyennes surfaces. Iso comme isothermes et éco car « *ils sont fabriqués à 75 % à partir de bouteilles en plastique et de canettes recyclées et sont très résistants* », décrit Mike Hosken qui a conçu ces sacs à la suite de la loi du pays interdisant les sacs en plastique à usage unique et les sacs tissés. « *Une très bonne chose car ils sont un danger pour l'environnement.* » Ornés de photos de la Nouvelle-Calédonie, ces objets souvenirs peuvent également servir à la promotion du pays pour Mike Hosken qui souhaiterait travailler avec les acteurs du tourisme.



International

DES PERSPECTIVES DE COLLABORATIONS ENTRE L'AUSTRALIE ET LA NOUVELLE-CALÉDONIE

En cette période marquée par une économie en berne, la Nouvelle-Calédonie doit s'ouvrir aux opportunités commerciales dans la région. Cette ambition, que portent notamment NC ÉCO et la CCI, entend répondre à de réelles opportunités.



« La Nouvelle-Calédonie ne peut rester principalement tournée vers les marchés européens et être étrangère à ce qui se passe dans son espace régional », tel est le constat que dressait le collectif NC ÉCO en avril 2021. Trois ans après, cette conclusion semble plus que jamais d'actualité, mais les lignes ont commencé à bouger. La CCI, notamment, a fait le choix de miser sur les missions exploratoires à l'international (à Singapour, par exemple) et sur l'export en déployant, avec ses partenaires – l'État, le gouvernement de la Nouvelle-Calédonie, Business France et Bpifrance –, un nouvel accompagnement qui s'appuie sur la force du réseau Team France Export.



Des atouts pour séduire

La Nouvelle-Calédonie souhaite densifier l'engagement de ses entreprises privées dans la région, et nos pays voisins sont tout aussi enthousiastes à cette idée. « Il y a un large champ d'action pour approfondir la collaboration entre la Nouvelle-Calédonie et l'Australie », explique Tim Houghton, qui s'est récemment installé à Suva pour renforcer la mission de commissaire au commerce australien pour le Pacifique et le Timor oriental. « J'ai choisi la Nouvelle-Calédonie pour ma première mission étant donné le grand potentiel de développement de nos liens commerciaux. Je vais rencontrer des décideurs et prospecter les secteurs où le commerce australien pourrait trouver sa place – le lien en face-à-face est irremplaçable pour réellement appréhender les opportunités tangibles. »

Une stratégie confirmée

Parmi les sujets de collaboration à explorer, Tim Houghton évoque notamment la construction durable, car « nous savons que la Nouvelle-Calédonie a des capacités dans ce domaine » et «

l'exportation de produits agroalimentaires frais australiens de haute qualité vers la Nouvelle-Calédonie ». Cet intérêt australien pour le territoire vient confirmer la stratégie poursuivie par NC ÉCO et la CCI, à savoir faire valoir nos atouts, s'inscrire davantage dans la région Pacifique et développer les partenariats commerciaux.

AUSTRADE

Créée en 1986, Austrade est une agence du gouvernement australien chargée de favoriser l'établissement de liens commerciaux entre l'Australie et l'étranger. Le bureau Pacifique à Suva travaille en collaboration avec des équipes basées à Auckland (Nouvelle-Zélande) et à Port-Moresby (Papouasie Nouvelle-Guinée) pour faciliter la collaboration des secteurs privés de l'Australie avec la région Pacifique.



L'ENGAGEMENT CLIENT À PORTÉE DE MAIN

➤ SMS Marketing

🔔 Notification SMS

🛡️ Authentification SMS

💬 SMSLINK.NC, PLATEFORME D'ENVOI DE SMS



Essayer Gratuitement !

20 SMS offerts
sans engagement, sans abonnement.



🌐 www.smslink.nc 📧 contact@smslink.nc 📞 +687 78 71 70



La Mutuelle du Nickel c'est plus qu'un complémentaire Santé !

Vous n'avez pas de complémentaire santé pour vos salariés ?

**Pensez à la Mutuelle du Nickel ouverte
à présent à tous les secteurs d'activité !**



👉 DÉCOUVREZ-NOUS !

Retrouvez toutes
les informations sur :
www.mdn.nc

- CONTRATS
COMPLEMENTAIRES
SANTÉ
ENTREPRISES

- MAGASINS
D'OPTIQUE

- CABINETS
DENTAIRES

- OPHTALMOLOGUES

- AUDIOPROTHESISTES

2 ter rue Berthelot
à Nouméa
Tél. 26 60 40
servicefichier@mdn.nc



Présentation de la stratégie territoriale de l'innovation 2.0 à l'Université de la Nouvelle-Calédonie.

Innovation

L'INNOVATION, AU CŒUR DE LA STRATÉGIE ÉCONOMIQUE PAYS

L'innovation comme moteur de croissance et de résilience pour l'économie, c'est le pari que fait le gouvernement de la Nouvelle-Calédonie avec une refonte de sa stratégie territoriale de l'innovation (STI) 2.0 et la mise en place d'une feuille de route bien remplie pour 2024.

« Le territoire dispose déjà de bases solides pour favoriser l'innovation, notamment des forces de recherche alignées sur les enjeux locaux, ainsi qu'un écosystème d'innovation en cours de structuration », déclarait début février Vaimu'a Muliava, membre du gouvernement chargé de l'innovation technologique, de la transition numérique et de la modernisation de l'action publique, lors d'une séance plénière en présence des acteurs de l'écosystème calédonien de l'innovation. Plusieurs initiatives récentes de l'ADECAL, de la French Tech ou de la Station N, des structures dont la CCI est partenaire, prouvent que l'innovation reste un moteur essentiel à l'ouverture économique. Dans la même lignée, il est possible de citer des projets initiés par des clusters et des dispositifs tels que Territoires d'innovation et TRIAD (Trajectoire Recherche Innovation Alimentation Durable). La Nouvelle-Calédonie fourmille de démarches novatrices, reste à les structurer.

Une stratégie de l'innovation actualisée

Si l'absorption de nouvelles connaissances améliore sans équivoque le développement de nouveaux projets, plusieurs contraintes inhérentes au contexte local (taille critique de marché, lacunes dans l'offre de services pour accompagner les entreprises, en particulier en province Nord et aux Îles), ont limité la structuration de certaines filières. Afin de surmonter ces défis, deux missions ont été menées à travers le territoire par des cabinets de conseil sous l'égide du gouvernement. Leurs rapports et audits constituent de nouvelles pistes pour réactualiser la stratégie territoriale de l'innovation avec, à la clé, l'élaboration d'un plan d'action concret. Décliné en six axes, il s'appuie notamment sur la sensibilisation des jeunes publics à l'intelligence artificielle, aux filières d'innovation, comme à la cybersécurité et sur le renforcement des relations avec les collectivités d'Outre-mer du Pacifique.

Attirer les jeunes vers les métiers de la Tech

En pleine croissance, les secteurs de la cybersécurité et de l'IA peinent à recruter. Si des écoles spécialisées tentent de former les nouvelles générations, les besoins de recrutements sont là. En France, selon le ministère de l'Éducation Nationale, 15 000 postes sont actuellement vacants dans le domaine de la cybersécurité. À l'instar de la campagne « DemainSpécialisteCyber » initiée dans l'Hexagone, le gouvernement de la Nouvelle-Calédonie doit signer une convention de partenariat avec le Campus Cyber, l'un des acteurs de la campagne, en juin prochain.

Plus d'infos:

www.demainspecialistecyber.fr

LA **RELANCE** PAR LES COMPÉTENCES

DES FONDS COMPLÉMENTAIRES POUR SOUTENIR LES ENTREPRISES EN DIFFICULTÉ

**Vous êtes une entreprise de moins de 50
salarié.e.s et vous rencontrez des difficultés ?**

Contactez le FIAF et obtenez des
financements adaptés en plus de votre
enveloppe de 400 000 F^{CFP}.

**Une démarche simple et rapide !
Remplissez le questionnaire en ligne :**



**Un rendez-vous vous sera proposé
afin d'élaborer le projet de formation
qui pourra vous convenir.**



FIAF
LA RELANCE
La relance par les compétences

www.fiaf.nc

 **47 68 68**
(uniquement le matin)

contact@fiaf.nc

FORMATION CONTINUE

SE FORMER TOUT AU LONG DE LA VIE



Acquérir de nouvelles
compétences

S'adapter aux besoins
des entreprises

Faire évoluer
sa carrière

ALTERNANCE

UNE AUTRE FAÇON D'ÉTUDIER, UN PASSEPORT POUR L'EMPLOI

Obtenir
une licence professionnelle
ou un master

Être rémunéré
pendant ses études

Acquérir une véritable
expérience professionnelle





Portrait

DAVID GUYENNE, UN PRÉSIDENT AU PLUS PROCHE DES ENTREPRENEURS

À 50 ans tout rond, le président de la CCI, David Guyenne, a attaqué la dernière année de cette mandature à bras-le-corps, comme à son habitude. Avec la fierté de ce que l'équipe consulaire laisse aux entreprises : « une Chambre consulaire plus forte, plus influente, plus proche des Calédoniens ».

Après un peu plus de quatre ans à la présidence de la CCI, David Guyenne se présente toujours les baskets aux pieds. Investi à 100 % dans son mandat d'élu, il ne compte pas son temps sur le terrain auprès des entrepreneurs, étudiants, politiques, syndicalistes. Une proximité qui le nourrit : « J'en retire une compréhension des leviers de la Nouvelle-Calédonie, de notre société comme de notre économie. Je pense être un président dans son temps, proche des préoccupations des Calédoniens et des entreprises », souligne le chef d'entreprise dont les activités professionnelles privées ont elles aussi souffert de la crise. « J'ai dû, comme d'autres, opérer des réorganisations lourdes, avec de la pression, des défis. »

Un contexte inédit

À peine installée, la nouvelle équipe consulaire a été confrontée à un contexte inédit : « les années de bouleversement Covid et de crise d'identité plus profonde de la Nouvelle-Calédonie », rappelle-t-il. L'occasion de mettre en avant la gestion

de la crise sanitaire par la CCI, engagée auprès des entreprises, de ses étudiants et au sein des aéroports de La Tontouta et Magenta. Des imprévus qui n'ont pas empêché la Chambre de remplir ses objectifs de mandature en termes d'entrepreneuriat. « Des plus petits entrepreneurs aux start-uppers, partout en Nouvelle-Calédonie, y compris dans les tribus, nous avons mis en place un dispositif complet pour réinsuffler l'esprit pionnier. » Autre point fort : l'accompagnement des entreprises à l'international à travers le déploiement de Team France Export Nouvelle-Calédonie. « Cela me tenait à cœur car la région Pacifique doit être un axe de résilience pour notre économie. »

Fédérer

« La CCI a eu la capacité de fédérer les énergies et d'animer les initiatives, poursuit David Guyenne. Le point d'orgue étant NC ÉCO et Agissons Solidaires, au service des Calédoniens et des entrepreneurs individuels. » Avec un regret toutefois, que la Nouvelle-Calédonie ne se soit pas plus appuyée sur cette énergie citoyenne. « Nous nous sommes battus pour une fiscalité plus juste, un pays plus entrepreneurial et moins administré, une ouverture du territoire à tous ceux qui contribuent à son développement. » Un combat pour l'attractivité de la Nouvelle-Calédonie désormais repris dans toutes les sphères d'influence.

« Nous avons mis en place un dispositif complet pour réinsuffler l'esprit pionnier. »

Message aux entrepreneurs

« Vous êtes des forces vives qui comptent en Nouvelle-Calédonie. La CCI est un moyen de vous exprimer, de porter des propositions, d'être utile à l'intérêt général, comme de défendre l'esprit pionnier. Vous faites partie intégrante de la construction de ce pays. Tenez-bon, dans ces moments difficiles. La CCI sera toujours à vos côtés. »



Dossier

*Les membres consulaires lorsqu'ils ont été choisis par leurs pairs, en 2019.
Tous chefs d'entreprise bénévoles, au service des entrepreneurs.*

MANDATURE 2019-2024 5 ANS D'ACTIONS AU SERVICE DES ENTREPRISES ET DE LA NOUVELLE-CALÉDONIE

De la crise sanitaire à celle du nickel, sur fond d'incertitude institutionnelle, cette mandature a été confrontée à un contexte complexe à tous les niveaux. Revue à l'aune de ces aléas, sa feuille de route a plus que jamais consisté à concevoir des solutions pour rebondir, construire la vision d'un modèle inclusif et rechercher la diversification économique pour rendre la Nouvelle-Calédonie et ses entreprises plus fortes. En travaillant systématiquement en partenariat, dans le respect des grands engagements de ses élus : être une Chambre pour tous les Calédoniens et continuer de défendre la liberté d'entreprendre.



« Extrêmement active durant cette mandature, la CCI a vraiment cherché à être utile et impactante dans toutes ses missions, constate David Guyenne, son président. Par

l'ampleur du travail et l'impact sur les entreprises, je retiendrai particulièrement des actions comme la gestion de la crise Covid ».

En effet, cette période a prouvé la capacité de l'équipe consulaire à être soudée et à fédérer les énergies. Point focal de l'aide aux entreprises, en appui des institutions, elle a instantanément mis en place une cellule de crise promulguant information et accompagnement, initié un numéro vert interconsulaire et a su réunir les acteurs économiques pour faire remonter les difficultés.

« Nous avons été directement confrontés à la réalité du terrain, se rappelle Dominique Nixon qui entamait son premier man-

dat d'élu. S'adapter est inscrit dans l'ADN du chef d'entreprise. À la CCI aussi, il a fallu mettre en place des actions inédites pour répondre aux problématiques des entreprises, notamment du secteur commercial, impactées par les confinements. »

Les entreprises soutenues dans toutes les situations

Absence de reprise après la crise sanitaire, crise à Vale NC, inflation galopante, crise requin et crise nickel... À chaque période sensible, la CCI a fait preuve de la même réactivité. Objectif : aider les entreprises de manière adaptée et en proximité en s'appuyant sur la mobilisation de ses conseillers sur tout le territoire, qui guident les entrepreneurs dans leurs demandes d'aides. Mais aussi sur la voie de la relance avec des dispositifs comme Cap Relance, mis en place depuis mi-2020, en lien avec des experts partenaires : avocats, experts-comptables, banquiers, coaches, etc. (plus de 200 entrepreneurs accompagnés, 615 rendez-vous experts). En 2024, au vu des difficultés économiques accentuées par la crise du nickel, elle a renforcé ce soutien en réactivant, un numéro vert (plus de 200 appels à mi-avril) et la cellule des acteurs économiques chargée de centraliser et faire remonter les problèmes du terrain afin d'apporter les solutions les plus adaptées pour les entreprises. Alors que la CCI est membre du comité technique de la cellule de suivi de la filière nickel initiée par le gouvernement, ses élus sont allés à la rencontre des entreprises du Nord pour être à l'écoute de leurs difficultés.

L'accompagnement Covid

> Plus de **5 500** demandes traitées et **4 700** entreprises accompagnées.

> **4 674** appels téléphoniques et **871** mails aux ressortissants de la CCI.

Cette mandature s'est attachée à mener des actions inclusives pour impulser et pousser le développement économique en tribu, promouvoir l'égalité des chances et d'accès aux revenus de l'entrepreneuriat, notamment à travers l'économie sociale et solidaire. Ainsi, la CCI a développé le dispositif Cap Éco sociale et solidaire, en partenariat avec l'État, une aide à la professionnalisation

PRENDRE EN COMPTE LA SOCIÉTÉ CIVILE

Fin 2020, les acteurs économiques, dont la CCI, se sont rassemblés sous la bannière commune Nouvelle-Calédonie Économique (NC ÉCO). Objectifs : inclure les enjeux économiques et sociaux dans les discussions sur l'avenir du territoire et proposer un modèle économique et social partagé et pérenne. Les différents travaux du consortium ont fait écho de la Nouvelle-Calédonie jusqu'à Paris et il est désormais un acteur à part entière des discussions sur l'avenir du territoire. Cette volonté de défendre la vision du monde économique au service de tous les Calédoniens s'est également traduite par la création d'Agissons solidaires. Le collectif œuvre pour imposer un prisme entreprise aux réformes fiscales à venir (TGC, IRPP, Ruamm) en associant les acteurs économiques.



La CCI autour de la table à la Convention des partenaires sur l'avenir de la Nouvelle-Calédonie en octobre 2022.



DES ACTIONS CONCRÈTES POUR LES ENTREPRISES ET LA RELANCE ÉCONOMIQUE

La CCI a rempli sa mission d'accompagnement des entrepreneurs sur l'ensemble du territoire à travers des actions fortes notamment pour les guider dans les grandes transitions : numérique, sociétale, environnementale. Elle a poursuivi une démarche prospective et visionnaire pour travailler sur la relance économique au bénéfice de toutes les entreprises.



Les six entreprises calédoniennes qui ont participé à la première mission économique exploratoire emmenée par la CCI à Singapour, ont pu nouer de nombreux contacts d'affaires.

destinée aux structures de l'ESS associatives. La Chambre a également été proactive pour mieux faire connaître la démarche de responsabilité sociétale des entreprises (RSE) via des actions d'accompagnement-formation et promouvoir l'économie circulaire : ateliers avec l'Ademe, ou encore lancement de la plateforme de réemploi Circuitpro avec la Chambre de métiers et d'artisanat.

Faire face aux enjeux d'aujourd'hui et de demain

Pour accompagner la transition numérique des entreprises, la CCI a conçu le dispositif Cap Digital en 2021. Plus de la moitié des entreprises bénéficiaires sont des TPE. En parallèle, elle a élaboré des programmes innovants comme l'Executive Education en 2022 qui amène la formation de haut niveau (HEC, Polytechnique) aux cadres et dirigeants calédoniens. A travers ses événements et formations, elle a sensibilisé ses ressortissants à l'Intelligence Artificielle et à son utilisation pour en saisir toutes les opportunités.

Les commerçants et les industriels ont fait l'objet d'actions ciblées. « La présence de la CCI, à la fois

par les visites sur le terrain et une communication renforcée ainsi qu'avec la marque Cagou, a permis d'apporter des réponses adaptées à chacune des étapes de la vie des industriels et pour défendre leurs intérêts », note Gilles Lecoindre, vice-président chargé de l'industrie. « Le commerce connaît des difficultés telles que l'érosion du pouvoir d'achat, la baisse du nombre de consommateurs, indique de son côté Dominique Nixon. Nous nous sommes attachés à aider les commerçants à faire face aux enjeux de demain et inciter les porteurs de projet à s'investir malgré tout ».

Précurseuse sur l'importance de l'attractivité

La Nouvelle-Calédonie est en effet confrontée ces dernières années à un solde migratoire négatif. La CCI, la première à sonner l'alarme, a porté des actions et des propositions ambitieuses pour restaurer l'attractivité du territoire : portage de l'association Talents calédoniens, travaux sur le cadre institutionnel et la fiscalité avec le collectif NC ÉCO, enquête sur les causes de départ avec la Fédération des professionnels libéraux de santé,

etc. La thématique de l'attractivité est désormais reprise dans toutes les sphères d'influence.

L'esprit pionnier dynamisé

Malgré un contexte difficile, la CCI a rempli ses objectifs en matière d'entrepreneuriat en insufflant un esprit pionnier renouvelé. Dès le plus jeune âge, avec le rendez-vous à succès des petits entrepreneurs ou l'opération Qui veut être mon Business angel? destiné à trouver des financements, et partout en Nouvelle-Calédonie, avec la promotion du développement économique en tribu et l'accompagnement de projets entrepreneuriaux dans le commerce et le tourisme. «



Les actions de la CCI, des conseils au suivi, en passant par les formations ont été bénéfiques jusque dans les îles, souligne Josiane Kaemo, élue et directrice du Wretretour. C'est un véritable encouragement aux chefs d'entreprise, d'aller toujours plus loin et plus haut pour promouvoir nos produits locaux ».

Une mandature très prospective

Pour gérer les crises et favoriser la relance, la CCI conduit de nombreuses actions de prospective économique, en partenariat étroit avec les institutions. Objectif : créer un environnement favorable à la prospérité des entreprises et encourager un modèle macro-économique plus soutenable. Elle est partenaire de l'ensemble des projets de développement pour booster la fréquentation touristique et accompagner la filière.

La CCI agit également pour l'ouverture au monde. Pour s'inspirer, comme avec la mission économique à La Réunion, initiée par la province Sud, pour la structuration des filières agroalimentaires calédoniennes. Ou pour développer de nouveaux



Dossier



Plus de 1400 enfants inscrits aux quatre éditions des Rendez-vous des petits entrepreneurs et 545 mini-entreprises créées

TÉMOIGNAGES

« La dynamisation de la marque territoriale Cagou, en étroite collaboration avec la Fédération des industries de Nouvelle-Calédonie (FINC) vise à mettre en avant le savoir-faire calédonien. C'est important que les Calédoniens soient fiers de consommer localement, signale Gilles Lecoinde. C'est un enjeu majeur pour la création d'emplois pour les futures générations et pour tendre vers davantage d'autonomie économique ».

« Cette mandature a été très active pour l'attractivité de la Nouvelle-Calédonie à travers son soutien par des moyens humains et opérationnels à Talents calédoniens, rappelle le membre consulaire Pierre Kolb. Pour l'association, inclusive et tournée vers l'avenir, un talent désigne toute personne qui va contribuer au développement futur du territoire, en y apportant sa valeur ajoutée ».

marchés. Ainsi, la Chambre propose depuis 2024 un nouvel accompagnement à l'export, en devenant membre de Team France Export, un partenariat avec l'État, le gouvernement de la Nouvelle-Calédonie, Business France et Bpifrance. Ce réseau de 750 conseillers implantés dans 50 pays est une véritable force pour aider les entreprises à l'international. « Ce dispositif offre un guichet unique avec un conseiller CCI dédié et de nouvelles solutions, de financement par exemple, qui n'étaient pas disponibles en Nouvelle-Calédonie, explique Guillaume Martineaud, élu à la CCI. L'objectif est aussi d'organiser des missions exploratoires. » La première, menée à Singapour dans le cadre du développement de l'axe Singapour-Nouméa-Papeete porté par les Chambres consulaires des trois territoires, commence déjà à porter ses fruits pour les entreprises calédoniennes participantes. Un partenariat avec NCT&I permettra de coordonner et d'optimiser l'impact des missions d'accompagnement à l'international.

PARIER SUR LA JEUNESSE

Créatrices de valeur pour le territoire et les entreprises, les écoles de la CCI – l'EGC Business School et la CCI Alternance – ont désormais leur réseau Alumni pour fédérer étudiants, anciens apprenants et entreprises partenaires autour d'une communauté forte et active, booster l'insertion professionnelle et les carrières. Afin de renforcer le développement des compétences pour les besoins des entreprises, la CCI a pour objectif de doubler d'ici 2030 le nombre de diplômés qui sortent de ses écoles chaque année, un peu plus de 130 actuellement avec un taux d'insertion de 100 % pour l'EGC Business School.

Mise en réseau et CCI connectée

> Plus de 70 événements organisés (Apartés des entrepreneurs, Matinales, Rendez-vous de créateurs, Rendez-vous de l'économie, etc.) pour la mise en réseau des entreprises.

> 16 pages sur les réseaux sociaux et plus de 1 200 contenus publiés par an.



DES INFRASTRUCTURES   LA HAUTEUR DES ENJEUX

Avec une baisse de 90 % du trafic pendant 20 mois, la plateforme de La Tontouta outil de d veloppement pays, a  t  l'a roport le plus impact  de France par la crise sanitaire. Une gestion hors norme pour la CCI et ses  quipes qui ont agit au service de la gestion sanitaire de la Nouvelle-Cal donie pour pr server l'a roport et la s curit  des Cal doniens, d montrant ainsi leur professionnalisme et leur expertise, au service de l'int r t g n ral.



UNE CHAMBRE PLUS PERFORMANTE

Dans un contexte  conomique contraint, la CCI a travaill  sur sa performance interne durant ces cinq ann es : optimisation de ses budgets, mise en place du pilotage de la performance interne, structuration de sa d marche de responsabilit  soci tale des entreprises, mutualisation de moyens et de services avec les autres Chambres consulaires pour r aliser des  conomies d' chelle et contribuer   la rationalisation des co ts.

Plus de 490 000 passagers accueillis   l'a roport de Noum e-La Tontouta en 2023, contre 565 900 en 2019, ann e de r f rence avant Covid.

Dans un contexte budg taire fortement d grad , la CCI a pu maintenir les projets r glementaires incontournables et importants pour l' conomie locale tels que la r fection de la piste d'atterrissage. R alis s en 2022, ces travaux d'envergure ont mobilis  200 salari s du BTP et ont permis d'injecter dans l' conomie locale 1 milliard de francs CFP au profit des entreprises du territoire. La CCI a poursuivi ses actions pour rendre l'a roport international  conomiquement performant et  co-responsable : inauguration en 2021 de la centrale solaire sur ombri res H lio Tontouta et diminution de l'empreinte carbone avec la reconduction en 2022 de la certification de l'Airport Carbon Accreditation (ACA) de niveau 2.

A roport des Cal doniens avant tout, de nombreux projets ont  t  finalis s en faveur de l'exp rience client, mais aussi pour promouvoir

la destination Nouvelle-Cal donie et soutenir les artistes locaux, tels que la r alisation de visuels immersifs et d'ailes instagrammables   La Tontouta et   Magenta.

La confiance renouvel e   Magenta

La d l gation de service public   l'a roport de Noum e-Magenta a  t , quant   elle, renouvel e pour une dur e de sept ans. Une marque de reconnaissance qui va permettre   la CCI de continuer de d ployer les projets qui contribuent   la gestion performante de la plateforme, qu'elle a d j  ramen e   l' quilibre budg taire gr ce   sa bonne gestion.   l'a roport de Lifou-Wanaham les missions de la Chambre ont  t  renforc es avec la prise en charge de l'accueil dans l'a roport. En octobre 2022, la Chambre a sign  une reprise r ussie de la gestion de la gare maritime en

d ployant avec succ s la nouvelle organisation d cid e par le comit  technique croisi res qu'elle pilote.   la cl , une optimisation de la prise en charge des croisi ristes et l'am lioration de l'exp rience client, avec par exemple le d ploiement d'un march  artisanal pour valoriser la production locale.

La CCI-NC en chiffres

+ de **16 000** entreprises ressortissantes

En 4 ans...

Plus de **10 000** entrepreneurs accompagn s et sensibilis s

pr s de **13 000** chefs d'entreprise et salari s form s

+ de **1400**  tudiants form s

pr s de **3 millions** de passagers accueillis dans les a roports de Noum e-La Tontouta, Noum e-Magenta et Lifou-Wanaham.



Économie

DU NOUVEAU POUR LA DÉFISCALISATION NATIONALE

La loi de Finances 2024, adoptée au niveau national en décembre 2023, a notamment modifié l'aide fiscale à l'investissement Outre-mer. Le point sur les grands changements avec Arnaud Buffin, directeur général du cabinet i2F.



Le régime d'aide fiscale à l'investissement Outre-mer, dont les contours sont définis dans la loi de Finances, vise à favoriser le développement économique des territoires ultramarins. L'État offre un avantage fiscal, mais uniquement à certains secteurs et sous certaines conditions. Ainsi, ce coup de pouce financier, que l'on appelle communément la défiscalisation nationale, a connu quelques changements.

Restrictions de l'aide

La première restriction porte sur les véhicules utilitaires. « Il y a eu de grandes discussions sur l'éligibilité des pick-up ces dernières années, si ces véhicules étaient nécessaires ou non à l'activité professionnelle, explique Arnaud Buffin. Le législateur a tranché : il faut que ce soit un élément indispensable à l'activité, et seuls quatre secteurs sont éligibles : aqua-

culture, agriculture, sylviculture et mine ». En ce qui concerne le secteur de la location de véhicules dédiés au tourisme : « le loueur de véhicule peut continuer à bénéficier des mécanismes de défiscalisation si le véhicule n'émet pas plus de 117 g de CO₂ par km », précise le directeur général d'i2F. De plus, il y a une base éligible maximale de 30 000 euros (3,5 millions de francs CFP). La deuxième restriction du dispositif concerne « les investissements utilisés par des particuliers ou des syndicats de copropriété » qui « sont exclus, explique-t-il. Cela concerne principalement les mécanismes de défiscalisation destinés aux chauffe-eau solaires ». Cette limitation risque d'avoir un impact significatif sur les particuliers comme sur l'ensemble des fournisseurs et industriels du secteur. Enfin, changement du côté des meublés de tourisme : « Maintenant, pour pouvoir bénéficier de l'aide, il faut pouvoir fournir un service hôtelier at-

taché, c'est-à-dire un accueil, un petit-déjeuner, un nettoyage régulier des locaux et fournir le linge de maison », indique Arnaud Buffin.

Ouvertures de l'aide

L'aide fiscale s'ouvre de nouveau au photovoltaïque, assortie de deux critères : « le programme d'investissement doit être supérieur à 250 000 euros, soit 29,8 millions de francs CFP, souligne Arnaud Buffin. De plus, 80 % de la production d'électricité doit être autoconsommée ». Désormais, le dispositif concerne également les rachats de friches hôtelières ou industrielles, c'est-à-dire les établissements hôteliers ou infrastructures industrielles qui ne connaissent pas d'activité depuis plus de deux ans. Avec une condition : avoir un projet de rénovation lourde dans ces mêmes secteurs d'activité.





Développement durable



Micro-méthaniseur.

©Ecolife



Plateforme de compostage de boues de STEP et de déchets verts

© Mango Environnement



Échantillons de produits issus de la bioconversion.

©Neofly

LES DÉCHETS ORGANIQUES, UN GISEMENT VERT DANS NOS POUBELLES

Le cluster Valorga, pour « valorisation locale des déchets organiques », a pour ambition de structurer les filières locales de transformation des matières organiques et de valoriser les produits qui en sont issus. Un secteur qui présente de réelles opportunités économiques.

« Une partie de nos déchets, les matières organiques, sont une ressource potentielle, notamment pour l'agriculture », explique Chloé Saglibene, animatrice du cluster Valorga. Dans ce domaine, les solutions circulaires sont prometteuses. « Une des voies principales de valorisation est le compostage, qui fait face à des défis liés au contexte particulier de nos sols, naturellement riches en nickel et chrome, et pour lesquelles des innovations réglementaires sont nécessaires », poursuit l'animatrice. Depuis sa création en 2018, la dynamique du cluster s'est d'abord focalisée sur cette filière, avant de se tourner progressivement vers d'autres voies de valorisation, telles que la micro-méthanisation et



la bioconversion pour l'alimentation aquacole et animale.

Un réseau de partenaires qui s'agrandit

« Les avancées écologiques en matière de traitement des déchets organiques ouvrent de nouvelles perspectives, qui peuvent jouer un rôle important dans l'économie locale. » Pour le cluster, cela doit permettre à terme de renforcer et de structurer la capacité des entreprises calédoniennes à s'inscrire dans la démarche. Il s'agit également d'encourager la combinaison des compétences entre les entreprises publiques et privées en vue d'améliorer la visibilité des filières de recyclage et favoriser la distribution de ces produits sur le marché local. À l'instar de Racines, une marque collective pilote de compost qui a été développée par le cluster

UN SITE POUR VALORISER LES FILIÈRES

Le cluster a développé un site internet qui identifie les différentes filières de valorisation des déchets organiques et cartographie les acteurs de la transformation dans les trois provinces. L'organisme est également l'auteur d'un guide des produits organiques issus de la valorisation à destination des utilisateurs.

Pour en savoir plus :

www.valorga.nc

sur financement de la province Nord. Le premier amendement organique labellisé, gage de qualité, qui offre une traçabilité complète.

Au nombre de douze à la création de Valorga, les adhérents sont aujourd'hui trente. Porteurs de projet, producteurs et utilisateurs qui se mobilisent afin de représenter les filières et de porter leurs avancées auprès des pouvoirs publics. Avec des travaux et outils qui se révèlent extrêmement utiles.

THE X3

À PARTIR DE 6.290.000 FR^S*
OU 75.000 FR^S/MOIS**

ÉGALEMENT DISPONIBLE EN VERSION HYBRIDE RECHARGEABLE ET 100% ÉLECTRIQUE 

*BMW X3 sDrive20i, finition xLine, à partir de 6.290.000 Frs TTC, hors frais de carte grise et éco participation. Offre valable dans la limite des stocks disponibles et jusqu'au 31/05/2024.

**Offre valable en LLD de 60 mois sur le modèle BMW X3 sDrive20i, finition Lounge, au prix de vente de 6.290.000 F TTC, hors frais de carte grise et éco participation, pour 12.000 kms par an et 10 F TTC du kilomètre supplémentaire. Coût total de la location 5.715.000 F TTC soit un premier loyer de 1.290.000 Frs TTC et 59 loyers de 75.000 F TTC, hors assurance, hors entretien, avec restitution du véhicule à la fin du contrat de location. Frais de dossier de 18.300 F TTC en sus. Offre réservée aux particuliers, dans la limite des stocks disponibles et valable jusqu'au 31/05/2024, sous réserve d'acceptation du dossier par Locato SAS. Voir conditions en concession. Photo non contractuelle.



PRESTIGE MOTORS
2 RUE EDMOND HARBULOT, NOUMÉA
44.30.00 | www.bmw.nc

CONSTRUISONS NOTRE PAYS,
ÉCONOMISONS L'ÉNERGIE



axiome

Bac de rétention et absorbant

Equipement de Protection Individuelle

Poubelles et cageots plastique

Tapis caoutchouc et joints

Excellente aptitude au collage

axiome
Tél. 27 27 69
Commercial : 76 11 54
axiome@axiome.nc | www.axiome.nc
4 Rue Fulten - Ducos - Nouméa
Du lundi au vendredi 7 h à 12 h et 13 h à 17 h le samedi de 8 h à 11 h



Numérique

UN CENTRE DE RESSOURCES POUR MIEUX PROTÉGER LES ENTREPRISES FACE AUX CYBERATTAQUES

À l'heure où la cybersécurité est devenue un enjeu majeur pour les économies et les territoires, la Nouvelle-Calédonie s'est dotée d'un centre de ressources à vocation régionale. Basé à la Station N, le Centre cyber du Pacifique est opérationnel depuis le 1^{er} février 2024.

Piloté par le gouvernement via la Direction du numérique et de la modernisation, le Centre cyber du Pacifique a été mis en place par l'État en lien avec l'Agence nationale de la sécurité des systèmes d'information (ANSSI). Celle-ci soutient l'émergence de centres régionaux pour répondre aux cyberattaques, au travers du plan France Relance. Constitué sous forme associative, il regroupe plusieurs acteurs dont le cluster numérique Open NC, des entreprises du secteur, des institutions et la CCI qui a contribué à sa création et siège au sein du conseil d'administration. « Aujourd'hui, il y a une telle professionnalisation du hacking que plus aucune entreprise n'est à l'abri,

quelle que soit sa taille. Pour autant, la menace n'est pas assez prise au sérieux. La création de cet outil rejoint les objectifs de la Chambre dans son soutien et son accompagnement aux entreprises, notamment en termes de développement de leur digitalisation », souligne Stéphane Yoteau, élu à la CCI et membre du bureau.

« Un chiffre noir de la cybercriminalité »

Le Centre a pour vocation de référencer toutes les initiatives et les acteurs œuvrant pour le développement de la cybersécurité sur le territoire. L'idée étant d'en faire un point focal afin que les entreprises victimes de cyberattaques, ou souhaitant s'en prémunir, disposent d'un interlocuteur pour les conseiller et les orienter. « En Nouvelle-Calédonie, il existe un chiffre noir de la cybercriminalité. Nous disposons de peu d'informations. Cela découle de plusieurs facteurs, notamment parce que la majorité des entreprises qui en sont victimes ne se font pas connaître, par honte, et parce qu'elles craignent de ternir leur réputation ou de perdre leur crédibilité face à leurs

clients », explique Justine Molinier, la directrice du Centre cyber du Pacifique. D'autres missions figurent dans sa feuille de route : collecter les indicateurs de la cybercriminalité et sensibiliser les entreprises à la cybermalveillance. « Toutefois, nous n'avons pas vocation à nous substituer aux acteurs du privé », insiste Justine Molinier, faisant référence aux entreprises qui proposent des solutions en cybersécurité.



Justine Molinier, directrice du Centre cyber Pacifique

Un numéro vert à venir

Différents outils vont être déployés dont une vaste campagne de sensibilisation et le recrutement d'un opérateur en cybersécurité. Son rôle : assurer un conseil et développer la mise en relation des victimes avec les entreprises locales compétentes pour les accompagner dans leurs démarches et leur fournir les informations nécessaires sur les poursuites judiciaires. Un numéro vert doit également être mis en place.



Tourisme

COMMENT FAVORISER LES RETOMBÉES ÉCONOMIQUES DES CROISIÈRES ?

Membre du comité technique dédié à la croisière, la CCI contribue avec ses partenaires, à la réflexion sur la façon de développer la valeur créée par cette industrie et ses retombées pour le territoire.



Avec 344 000 croisiéristes accueillis en 2023, la Nouvelle-Calédonie est le 2^e port de croisière de France. Néanmoins, les retombées économiques générées restent essentiellement captées par les compagnies maritimes et, dans une moindre mesure, par les populations aux escales, c'est-à-dire Nouméa et Lifou – Maré et l'île des Pins n'accueillant plus les navires depuis le Covid.

Face à ce constat, la CCI considère qu'il faut établir une stratégie de développement de cette industrie, qui prenne en compte d'une part, l'acceptabilité de chacune des collectivités et qui travaille d'autre part, sur une meilleure répartition de la valeur créée au bénéfice des différents acteurs.

Il s'agirait, dans un premier temps, d'identifier escale par escale (existante ou potentielle, telle que Poum, Hienghène, etc.), les leviers, les freins, le niveau d'acceptabilité des populations et les

retombées souhaitées par chacune. Un modèle unique pourra ainsi être défini pour chaque destination, précisant le type de bateau et le nombre de passagers pouvant être accueillis, les infrastructures existantes et à créer, l'offre touristique disponible, etc.

Un nouveau levier de croissance ?

Sur la base de ce mapping de l'offre calédonienne, un démarchage des compagnies maritimes pourrait être lancé, notamment auprès du segment dit « *premium* ». C'est-à-dire les compagnies qui opèrent des navires de taille moyenne, positionnées sur les croisières « *découverte et exploration* ». Les gros paquebots qui fréquentent nos eaux appartiennent, quant à eux, au segment « *contemporain* ».

Ce modèle premium, qui représente 90 % de l'activité de croisière en Polynésie française, aurait la capacité de générer des retombées écono-

miques directes importantes, à la fois pour les populations actuellement exclues du modèle « *contemporain* » mais aussi pour les filières maritime et touristique (maintenance, avitaillement, services touristiques, etc.).

Le développement d'une offre premium pourrait ainsi s'imaginer à travers un bateau de croisière, basé à Nouméa, qui rayonnerait autour de la Grande Terre et des îles une partie de l'année. La mise en place d'un cadre fiscal incitatif et des efforts de promotion de la destination Nouvelle-Calédonie seront bien entendu nécessaires pour accompagner le développement de ce segment qui a tous les atouts pour devenir un nouveau levier de croissance pour la Nouvelle-Calédonie.

www.gare-maritime.cci.nc

Gare Maritime de Nouméa

**QUINCAILLERIE
CALEDONNIENNE**

VÊTEMENTS DE TRAVAIL

Bandanas rafraîchissants, vêtements soudure,
gants anti vibrations ou anti coupures,
sécurité & protection.

**UNE ÉQUIPE
PROTÉGÉE
DE LA TÊTE
AUX PIEDS**

PORTWEST



DUCOS - 13 RUE AMPÈRE | ☎ 27.47.22 | 📍 LA QUINCAILLERIE CALÉDONNIENNE

www.QUINCAILLERIE.nc

CONSTRUISONS NOTRE PAYS, ÉCONOMISONS L'ÉNERGIE

SITEC

Partenaire de SITEC depuis

30 ANS

OMCN
S.p.A.

PONTS ÉLÉVATEURS

Made in Italy 🇮🇹

NOUVEL ARRIVAGE



2 COLONNES



4 COLONNES

PRESSE HYDRAULIQUE, CRICS, CHANDELLES, PONTS MOBILES...

TOUT ÉQUIPEMENT & OUTILLAGE POUR ATELIERS

DUCOS - 3 rue Fernand Forest | (+687) 27 35 23 | info@sitec.nc

📍 SITEC



ACTUPROS
EST.2022

ACTUPROS

VOTRE OUTIL DE VEILLE ÉCONOMIQUE

en Nouvelle-Calédonie

Profitez de notre
offre découverte avec un mois offert

Des offres d'abonnements Actu.nc et La voix du Caillou
disponibles en complément.



Pour plus d'informations,
contactez le site

www.actupros.com

Annuel



ABONNEZ-VOUS

49-900

29 990 XPF/AN

Recevez chaque semaine
par mail :

les annonces légales optimisées

+

les articles économiques
de votre magazine Actu.nc

+

les dernières news économiques
en Nouvelle-Calédonie



DES FORMATIONS QUI TOUCHENT LEUR CIBLE

Plus besoin d'aller dans l'Hexagone ou de suivre des cours en ligne dans son coin pour développer ses compétences de leader manager. Consciente du besoin, la CCI s'appuie sur des experts locaux et nationaux pour organiser des formations courtes sur des thématiques en adéquation avec les attentes des cadres et dirigeants du territoire. En 2023, ils sont plus de 40 à avoir participé au programme Executive Education. Au-delà de la montée en compétences, c'est aussi l'occasion de se créer un réseau à partir d'une communauté de participants.

TRANSFORMER LES DIFFÉRENCES CULTURELLES EN FORCE

« Expérimenter et travailler avec des contextes culturels différents », c'est le thème d'une autre intervention de Jacques Fulcrant, expert en leadership et management. Né en Algérie, l'expert a été dirigeant de filiales à l'international et a travaillé en Nouvelle-Calédonie. Les 21 et 22 octobre, il donnera aux managers, cadres et dirigeants, des clés pour faire des différences culturelles, de véritables opportunités pour leur entreprise.

Formation

LE LEADERSHIP AU CŒUR DES PROCHAINES FORMATIONS EXECUTIVE

Depuis 2022, la CCI propose des formations pensées avec et pour les cadres et dirigeants des entreprises du territoire. Courtes et pragmatiques, elles sont dispensées par des intervenants experts, d'ici ou de l'Hexagone. Zoom sur les prochaines sessions Executive Education.

La prise de parole, le leadership et l'animation des négociations sociales seront les principales thématiques du programme Executive Education de la CCI. Les inscriptions sont ouvertes.

Gagner en charisme

« Renforcez l'impact de vos interventions », tel est l'intitulé de la formation animée par Guénolé Bouvet, coach TedX, dont la renommée n'est plus à faire en Nouvelle-Calédonie. Objectifs : travailler sur le charisme, sur l'occupation de l'espace, sur les gestes parasites pour des prises de parole plus efficaces.

Trois sessions : 10, 12 et 13 juin ; 4, 5 et 11 septembre ; 30 et 31 octobre et 6 novembre.

Prêts pour les négociations sociales ?

Paul Deligny, psychologue clinicien, consultant en qualité des relations de travail, propose une préparation aux négociations salariales destinée aux dirigeants et responsables des ressources humaines. Au programme, notamment, des conseils de gestion du stress et du conflit pour des réunions efficaces dont toutes les parties sortiront gagnantes.

Les 3, 10, 17 et 18 septembre.

Leadership

Le leadership sera au cœur de cinq formations. Leur finalité : apprendre à mieux se connaître, à renforcer son intelligence émotionnelle, à mieux identifier et mettre en valeur les talents de son équipe pour générer de l'engagement et de la motivation ou encore à gérer efficacement les incertitudes.

Quatre formations sont dispensées par Christine Castan, coach certifiée HEC :

- « Agir en leader optimiste et éclairé dans un environnement incertain et complexe » (29 juillet et 5 août) ;
- « Les essentiels du leadership pour des dirigeants d'aujourd'hui » (30 juillet) ;
- « Femmes : développer votre influence de leader » (31 juillet et 1^{er} août) ;
- « Managers : développez les compétences de vos collaborateurs avec la posture de coach » (2 et 6 août).

Jacques Fulcrant, lui aussi coach certifié HEC, prendra la suite avec « Accroître son influence de leader-manager pour emmener une équipe performante », les 24 et 25 octobre.

Contact

Céline Cardinaud : 24 40 76- c.cardinaud@cci.nc

www.cci.nc/formations/executive-education



Fiche pratique

REMISE À NEUF DES OUTILS DE L'INSPECTION SANITAIRE DE NOUMÉA

Chaque année, les agents de la Ville de Nouméa inspectent plus d'un millier de commerces alimentaires tels que restaurants, débits de boisson, roulottes, épiceries ou traiteurs afin de contrôler la salubrité des denrées alimentaires. Testés durant le second semestre 2023, de nouveaux outils d'inspection sont désormais opérationnels.



Un agent du service de l'inspection sanitaire des milieux de la Ville de Nouméa en inspection.

1. Un rapport d'inspection plus didactique

La Direction des risques sanitaires (DRS) de la Ville de Nouméa a travaillé avec le service d'inspection vétérinaire alimentaire et phytosanitaire (SIVAP) de la Nouvelle-Calédonie sur une nouvelle version du rapport d'inspection.

- Le nouveau document se présente selon un système de grille d'évaluation qui tient compte du risque et non plus seulement de l'infraction.
- Chaque non-conformité est pondérée sur trois niveaux (mineur, majeur et critique lors d'un danger immédiat) pour le nuancer.
- Des rubriques « remarques » ont été créées pour que le rapport se différencie du simple relevé de constat et aide à la mise en place de mesures correctives. Objectif : montrer

les risques que peuvent générer chaque non-conformité pour être plus concret.

- De quatre pages, le rapport tient désormais sur deux pages dont un recto pour la partie réglementaire.

2. Un vade-mecum rédigé pour la Ville

Ce guide de méthodologie des inspections des établissements alimentaires formalise de façon concrète, pour chaque item, les méthodes des inspecteurs ainsi que la situation attendue pour la conformité, les points de flexibilité et les cas conduisant à une pondération majeure ou critique.

3. Une nouvelle version de la fiche de statut officiel délivrée à l'ouverture d'un établissement ou lors d'un changement de gérance

Les données personnelles ont été retirées de la fiche de statut désormais délivrée au nom de l'établissement. Celui-ci peut ainsi montrer qu'il est bien déclaré et qu'il a une attestation, sans le caractère nominatif qui pouvait être gênant. Cet affichage facilité valorise les restaurants qui en font la démarche et permet d'informer le grand public.

4. Un accompagnement amélioré des porteurs de projets alimentaires

- Une adresse générique est désormais utilisable pour toute personne désireuse de se renseigner :

risques.sanitaires@ville-noumea.nc.

- Une permanence a été mise en place à la DRS (100, rue Édouard-Unger) avec les inspecteurs qui, à tour de rôle, se libèrent pour recevoir le public, sans rendez-vous, sur les projets alimentaires.

Favoriser la pédagogie

« L'objectif est d'accompagner les restaurateurs et les commerces alimentaires en étant davantage dans la pédagogie plutôt que la sanction, indique Tristan Derycke, 5^e adjoint au maire chargé des risques sanitaires. Avec ces nouveaux outils, nous souhaitons aller plus loin dans la prévention et l'explication des risques sanitaires. Cette évolution méthodologique vise une véritable progression des professionnels de la restauration pour la garantie de la salubrité alimentaire et la sécurité des consommateurs ».



Laurent Vignon, directeur des risques sanitaires et Tristan Derycke, élu à la Ville de Nouméa.



Comment j'ai réussi à...

ACCÉLÉRER MA TRANSITION ÉCOLOGIQUE

CONTACT

Conseiller CCI 24 31 00

conseil@cci.nc

www.cci.nc

Situé sur la route de Boat Pass à Poum, le gîte-camping Kejaon accueille des visiteurs depuis 2013. Sa gérante, Jade Ruel, a fait de l'environnement une priorité. Elle a été accompagnée par la CCI via le Fonds tourisme durable en Nouvelle-Calédonie afin de mener à bien des projets liés à la transition écologique.



1. LE BESOIN

Le gîte-camping Kejaon a été conçu en auto-construction et en auto-financement. Avec le soutien de son mari, Jade Ruel a débuté l'activité « tout doucement » avec l'aménagement d'une zone de camping puis la construction d'un premier bungalow. Cette « petite » structure est désormais dotée de six bungalows, de plusieurs emplacements de camping en bord de mer et d'une table d'hôtes. Inscrite dans une démarche de tourisme durable, la gérante souhaitait améliorer la qualité des services proposés aux clients. Elle avait besoin d'être accompagnée sur un plan technique et financier.

2. LA SOLUTION

« Nous avions des points à perfectionner dans la gestion et le fonctionnement de la structure sans savoir comment nous y prendre », souligne Jade Ruel. La solution est venue de Benoît Delagneau, accompagnateur itinérant de la CCI, qui l'a aidée à monter un dossier d'aides dans le cadre du Fonds tourisme durable en Nouvelle-Calédonie. Il s'agit d'une déclinaison du plan France Relance relayé par l'Ademe afin de soutenir financièrement des projets de transition écologique portés par des prestataires touristiques. Jade Ruel a ainsi bénéficié d'un diagnostic environnemental gratuit et d'un accompagnement technique sur dix-huit mois pour améliorer sa gestion de l'eau, réduire sa consommation énergétique et acquérir des équipements de cuisine. Montant de l'opération : neuf millions de francs financés à hauteur de 65 % par l'Ademe. « Sans ce dispositif que je ne connaissais pas, nous n'aurions pas pu faire ces investissements ».

3. LES RÉSULTATS

Depuis 2023, une centrale photovoltaïque de 27 kWc et huit chauffe-eau solaires ont été installés. « Produire notre électricité est important car nous avons beaucoup de coupures sur la commune », signale la gérante. Tous les bungalows sont désormais alimentés en eau chaude, « un plus très apprécié des clients surtout en période fraîche », et équipés de brasseurs d'air. Les robinets sont dotés de mitigeurs pour réduire la consommation d'eau. La structure a également fait l'acquisition de deux chambres froides, d'un frigo professionnel et d'une machine pour conditionner les aliments sous vide. « Nous disposons désormais d'un stock de froid important ce qui est essentiel puisque nous n'avons pas de circuit d'approvisionnement direct. »

Kejaon



Tél. : 90 05 55 / 77 17 08



kejaon@gmail.com



Kejaon Poum



kejaon.wordpress.com



Chiffres et échéances

Taux de l'usure

Prêts aux personnes morales (hors activité industrielle, commerciale, artisanale, agricole ou professionnelle non commerciale) applicable au au 1 ^{er} janvier 2024	
• Prêts à taux variable d'une durée supérieure à 2 ans	8,11 %
• Prêts à taux fixe d'une durée entre 2 et 10 ans	6,96 %
• Prêts à taux fixe d'une durée entre 10 et 20 ans	6,91 %
• Prêts à taux fixe d'une durée de 20 ans et plus	7,01 %
• Découverts en compte	18,31 %
• Autres prêts d'une durée inférieure ou égale à 2 ans	6,80 %

Intérêt légal (1^{er} semestre 2024)

Personnes physiques n'agissant pas pour des besoins professionnels **8,01 %**
Autres cas **5,07 %**

Indice et taux

Prix (février 2024) **105,19**
Prix hors tabac (février 2024) **104,41**
Inflation hors tabac (12 derniers mois) .. **+0,2 %**
Inflation générale (12 derniers mois) **+0,5 %**

Salaire minimum garanti brut (mars 2024)

SMG horaire **976,52 F CFP**
SMG mensuel **165 032 F CFP**

Salaire minimum agricole (mars 2024)

SMAG horaire **830,06 F CFP**
SMAG mensuel **140 280 F CFP**

Feuille de paie (mars 2024)

Plafond CAFAT **384 400 F CFP**
Plafond maladie CAFAT / RUAMM +FIAF **539 500 F CFP** (tranche 1) / à partir de **539 501 F CFP** (tranche 2 RUAMM)
Plafond FSH **324 300 F CFP**
Plafond formation professionnelle .. **384 400 F CFP**
Plafond Sécurité sociale **461 098 F CFP**
CCS **salaire total (non plafonné)**

Évolution du BT21

	2022	2023	2024
Janv.	109,58	100,57	100,94
Fév.	109,63	100,59	100,55 (provisoire)
Mars	111,28	100,66	
Avril	112,38	100,65	
Mai	113,51	100,81	
Juin	113,74	101,28	
Juil.	114,49	101,75	
Août	99,41	101,36	
Sept.	99,30	101,38	
Oct.	99,79	101,06	
Nov.	99,58	100,96	
Déc.	100,00	100,76	

Échéances fiscales

30 avril

CAFAT - Employeurs

- Déclaration et paiement des cotisations du 1^{er} trimestre.

Déclaration nominative des honoraires

- Dépôt de la déclaration nominative des honoraires. Cette échéance concerne toutes les personnes physiques ou morales qui versent des honoraires à un professionnel.

Déclaration nominative des salaires

- Dépôt de la déclaration nominative des salaires. Cette échéance concerne toutes les personnes physiques ou morales qui versent des rémunérations à un tiers : traitement, salaires, émoluments, commissions, ristournes... (mois de clôture : avril et décembre).

Impôt sur les sociétés

- Paiement de l'acompte (sociétés clôturant en mai et en septembre).
- Dépôt de la liasse fiscale et paiement du solde de l'IS (date limite de dépôt de la liasse fiscale et paiement du solde de l'IS pour les entreprises passibles de l'impôt sur les sociétés clôturant au 31 décembre).

Impôt sur le revenu

- Déclaration de revenus des professionnels (cette échéance s'applique aux professionnels qui déclarent à un régime réel d'imposition. Mois de clôture : décembre).

21 mai

Impôt sur le revenu

- Échéance de télédéclaration habitants Nouméa.

28 mai

Impôt sur le revenu

- Échéance de télédéclaration habitants des communes hors Nouméa.

31 mai

Impôts sur les sociétés

- Paiement de l'acompte (sociétés clôturant en juin et octobre).
- Dépôt de la liasse fiscale et paiement du solde de l'IS (date limite de dépôt de la liasse fiscale et paiement du solde de l'IS pour les entreprises passibles de l'impôt sur les sociétés clôturant au 31 janvier).

NOUVEAU !!! NOUVEAU !!!

Depuis le 1er janvier 2024,
votre quotidien est habilité
à la publication des annonces
judiciaires et légales



AVIS ADMINISTRATIFS

AVIS DE CONSTITUTION

AVIS DE MODIFICATION

AVIS D'APPEL D'OFFRES

LIQUIDATION JUDICIAIRE

AVIS D'APPEL A CONCURRENCE

AVIS DE DISSOLUTION



Accessible
depuis

 Mon compte



ESPACE *Factures*



BESOIN D'AIDE ?

L'Espace Factures est un outil simple et intuitif. Si vous rencontrez une difficulté lors de votre navigation, n'hésitez pas à consulter nos fiches d'aide sur :

province-sud.nc/accompagnement-numerique

Gérez vos factures en quelques clics !

Découvrez le service en ligne de la province Sud dédié aux professionnels : *Espace Factures* !

Pratique et 100 % numérique, **il permet de simplifier la gestion de vos factures en lien avec la province Sud**. Rendez-vous dès maintenant dans votre compte provincial pour l'utiliser. Vous serez également averti de l'état d'avancement de son traitement !

Rapide, simple et efficace !

Les avantages de l'Espace Factures :



SIMPLIFICATION
Dépôt facile et rapide



100 % NUMÉRIQUE
Zéro papier



INFORMATION
Suivi de l'état d'avancement

province-sud.nc/espace-factures

AGIR POUR
L'AVENIR

