

ccinfo

LE MAGAZINE DES ENTREPRISES DE NOUVELLE-CALÉDONIE

N° 296

JUN
JUILLET
2023

DISPENSÉ DE TIMBRAGE

Chambre de commerce et d'industrie
de Nouvelle-Calédonie - 15, rue de Verdun,
BP M3, 98849 Nouméa Cedex



DOSSIER

L'attractivité, passage obligé
de la reprise économique

ACTIONS DE LA CCI

Une nouvelle marque pour valoriser
les produits fabriqués ou transformés localement

ÉCONOMIE

14,9 milliards d'investissement affectés
aux grands travaux de la province Nord

cci
@ NOUVELLE-CALÉDONIE
WWW.CCI.NC



La Mutuelle du Nickel
c'est plus qu'une
complémentaire Santé !

DECouvrez-NOUS

CONTRATS
COMPLEMENTAIRE
SANTE
ENTREPRISES

MAGASINS
D'OPTIQUE

CABINETS
DENTAIREs

OPHTALMOLOGUES

AUDIOPROTHESISTES



2 ter rue Berthelot
à Nouméa

Tél : 26 60 40

servicefichiers@mdn.nc

Retrouvez toutes
les informations :
www.mdn.nc

POUR LES SALARIES
DES ENTREPRISES DE TOUT SECTEUR



ÉDITO

Construire une économie dynamique, qui capte les compétences et les investissements, au bénéfice de tous les Calédoniens : voilà l'impératif de la « reprise » que tout le monde appelle de ses vœux depuis de longs mois. Le dossier de votre *CCI Info* décortique les moyens de rendre à la Nouvelle-Calédonie son attractivité, alors que l'érosion de sa population et de ses talents n'a jamais été aussi importante. La faute au coût de la vie, au coût du travail élevé, à l'incertitude institutionnelle, à une qualité de vie ternie par la crise requin, peut-être aussi à un manque de stratégie. Pourtant la Silver Économie, la Tech, pourraient être autant de leviers auxquels ils suffiraient d'offrir un terrain fertile, pour relancer la machine.

À défaut d'afficher pour l'instant un signal « *investissements friendly* » suffisant pour attirer en Nouvelle-Calédonie de nouveaux capitaux, les industriels locaux se rassemblent – sous l'impulsion de la FINC et de la CCI – sous la bannière d'une nouvelle marque territoriale. Produire localement, oui... mais en partageant aussi un socle de valeurs œuvrant pour le progrès social. Du producteur aux rayons, les consommateurs trouveront bientôt un repère leur permettant de faire l'achat responsable, qui générera des emplois et de la valeur dans le pays. À tous les bouts de la chaîne économique, votre Chambre consulaire est à vos côtés : dans les difficultés, à travers son dispositif Cap Relance, comme dans la prospection de nouveaux marchés, en développant avec les CCI de Papeete et de Singapour, un nouvel axe économique. TGC, ChatGPT, sobriété énergétique, valorisation des aptitudes professionnelles : votre magazine vous informe également sur tous les sujets d'actualité qui vous concernent. Bonne lecture !

David Guyenne,
Président de la CCI-NC

CCIinfo SOMMAIRE

ACTUALITÉS

- À la une**
- 4 **Entrepreneurs, pensez à l'alternance.**
La CCI active pour l'émergence de nouveaux modes de consommation. Dispositif PRO'Sud. Noumea Women's Forum 2023

- Actions de la CCI**
- 5 Une nouvelle marque pour valoriser les produits fabriqués ou transformés localement.
- 6 Cap relance : un dispositif pour toutes vos difficultés.
- 7 Tontouta : sécurité et sûreté au cœur de la mission de la CCI.

- Focus entrepreneur**
- 8 Léa et Graziella, une vision qualitative de la seconde main.
- 10 **L'actualité des entrepreneurs**

DÉCRYPTAGES

- Pacifique / International**
- 14 Les Chambres consulaires s'associent pour développer l'axe économique Singapour-Nouméa-Papeete.

- Innovation**
- 16 Payer via son smartphone, bientôt possible dans les commerces.

- Portrait**
- 19 Stéphane Yoteau

- Dossier**
- 20 L'attractivité, passage obligé de la reprise économique.

Économie

- 26 14,9 milliards d'investissement affectés aux grands travaux de la province Nord.

Développement durable

- 28 Incitation à la réduction énergétique : la CCI à vos côtés.

Numérique

- 30 ChatGPT au service des entrepreneurs ?

Tourisme

- 32 Daniel Hombouy aux commandes d'Air Calédonie.

INFOS PRATIQUES

Formation

- 35 Des parcours de formation valorisés par l'attestation Be+.

Fiche pratique

- 36 TGC, de quel régime je dépends ?

Comment j'ai réussi à...

- 37 Me reconvertir en tant qu'entrepreneur du bien-être.

- 38 **Chiffres et échéances**



Le *CCI Info* est publié par la Chambre de commerce et d'industrie de Nouvelle-Calédonie - 15, rue de Verdun, BP M3, 98849 Nouméa Cedex, tél. : 24 31 00, com@cci.nc - Site Internet : www.cci.nc - Directeur de publication : David Guyenne - Comité de rédaction : Sidonie Ganatchian et Christine Lalande - Rédaction : Séverine Aguilar, Marie-Lise Calabretto, Aude-Émilie Dorion, Virginie Grizon, Blandine Guillet, Sylvie Nadin, Annabelle Noir, Gédéon Richard, Christine Lalande - Coordination rédaction : Annabelle Noir et Christine Lalande - Photos : Aude-Émilie Dorion, IPX, Gédéon Richard - Photo de couverture : © Aude-Émilie Dorion - Réalisation : Concept - Régie publicitaire : Rezo, tél. : 28 63 01 - Responsable publicité : Yann Millin, tél. : 77 19 72 - Impression : Artypo Tirage : 10 000 exemplaires - Le *CCI Info* est distribué aux ressortissants de la CCI-NC. Toute reproduction intégrale ou partielle de la présente publication est interdite sans l'autorisation expresse du directeur de publication.



À la Une



Entrepreneurs, pensez à l'alternance pour recruter vos collaborateurs de demain

La Semaine de l'alternance, du 28 juin au 5 juillet, a présenté l'offre 2024 de la formation en alternance. Retrouvez-la toute l'année sur le site internet du Point A, guichet unique de l'alternance en Nouvelle-Calédonie, actualisé en continu. Les périodes d'intégration des alternants diffèrent en effet, selon les formations. Chefs d'entreprises, rapprochez-vous des CFA de vos Chambres consulaires pour : exprimer vos besoins en recrutement, partager vos attentes et engager l'accueil d'un apprenant en alternance, que vous pourrez former pour qu'il réponde exactement à vos besoins opérationnels et aux valeurs de votre entreprise ! Les tuteurs en entreprise sont accompagnés et l'alternance présentent beaucoup d'avantages...

À découvrir sur le site internet : www.pointa.nc

Renseignements : 24 69 49 / contact@pointa.nc

Par ailleurs, la Direction de la Formation Professionnelle Continue de la Nouvelle-Calédonie appelle les entreprises à exprimer leurs besoins, pour être en mesure de qualifier des personnes demandeurs d'emploi sur des métiers porteurs, mais aussi pour repérer et satisfaire les métiers dont les recrutements sont difficiles : Entreprises, rendez-vous sur le site internet du gouvernement, rubrique démarches.

Le rendez-vous des femmes dans l'entrepreneuriat

Le Noumea Women's Forum revient pour une 3^e édition, du 19 au 21 juillet 2023. Ce rendez-vous annuel dédié à toutes les femmes impliquées ou qui souhaitent s'impliquer dans le monde économique et entrepreneurial en Nouvelle-Calédonie, a pour thème cette année : « Toutes inspirantes » ! Cet événement gratuit de la province Sud, ouvert à toutes et à tous, proposera à nouveau des tables rondes, des ateliers d'intelligence collective, des masterclass, des speed meetings, un salon, un TEDx...



La CCI active pour l'émergence de nouveaux modes de consommation

La plateforme numérique d'échanges Circuitpro.nc et le label commerces écoresponsables, figurent parmi les projets lauréats du programme 2022 de soutien financier à l'économie circulaire de la province Sud et de l'ADEME. L'objectif de cette aide : distinguer les projets qui vont pouvoir être inspirants, afin de faire bouger l'économie circulaire. En 2022, 16 lauréats se partagent la dotation de 250 millions de francs CFP apportée. Un nouvel appel à projets est lancé pour 2023, autour de trois thématiques : la réduction des emballages, la prévention et la valorisation des biodéchets, et l'allongement de la durée de vie des objets.

www.province-sud.nc/catweb/app/demarches/appele-a-projets--economie-circulaire



Accompagnement des chefs d'entreprise : la province Sud déploie « PRO'SUD »

Ce dispositif est une offre d'accompagnement adaptée et personnalisée spécialement dédiée aux chefs d'entreprise TPE de la province Sud et réalisée par des experts. Sur la base d'un diagnostic préalable de la situation de l'entreprise et des attentes du chef d'entreprise, le programme propose : des coachings (pour améliorer les compétences et performances du chef d'entreprise, en matière de compta-finance, relation clients, marketing, logistique, outil numérique, management), des accompagnements individualisés (pour développer l'entreprise et gagner en attractivité et en compétitivité), des valorisations des compétences par une reconnaissance officielle (validation des acquis de l'expérience ou formation diplômante de responsable de petite et moyenne structure). Ces accompagnements sont financés par la province Sud moyennant une participation financière modérée du chef d'entreprise. Entrepreneurs, pensez à ajouter cette corde à l'arc de votre succès !

Rendez-vous sur :

www.province-sud.nc/formations

Renseignements : formationsprosud@province-sud.nc

Actions de la CCI

UNE NOUVELLE MARQUE POUR VALORISER LES PRODUITS FABRIQUÉS OU TRANSFORMÉS LOCALEMENT



Les consommateurs vont découvrir ces prochaines semaines une nouvelle marque territoriale qui leur permettra de repérer – et de privilégier ! – les produits calédoniens d'un seul coup d'œil. Une initiative de la FINC et de la CCI-NC pour soutenir les compétences et les savoir-faire locaux. Derrière ces produits en effet : des emplois, des salariés et des chefs d'entreprises, qui portent des valeurs et s'engagent pour le développement économique du territoire...



Vous connaissiez le logo « Je produis calédonien » ? Vous pourrez bientôt vous familiariser avec la nouvelle marque territoriale Le Cagou qui vous permettra de repérer facilement, dans tous les lieux de distribution, les produits faits localement qui se sont inscrits dans une charte de valeurs commune. La Fédération des Industries de Nouvelle-Calédonie (FINC) et la CCI, en partenariat avec la Province sud, l'Agence rurale et la Province nord, ont présenté le 28 juin dernier les objectifs de cette nouvelle marque territoriale aux industriels calédoniens.

Local, mais aussi éthique

Pourquoi dépoussiérer la marque qui identifiait les produits fabriqués localement ? Pour valoriser les produits fabriqués ou transformés en Nouvelle-Calédonie, tous secteurs confondus, mais aussi favoriser les circuits courts qui font tourner l'économie locale et facilitent la traçabilité des produits, soutenir l'emploi des Calédoniens (puisque les produits fabriqués ou transformés en Nouvelle-Calédonie génèrent des emplois sur le territoire) et renforcer le sentiment d'appartenance au territoire. Est-ce utile ?... Sans aucun doute, en ces temps économiquement difficiles où le tissu d'entreprises calédonien – et les emplois – ont été mis à mal par la crise sanitaire et le sont maintenant par l'inflation.

Une boucle économique vertueuse

Mais la principale évolution de cette marque territoriale est dans le cahier des charges, portant sur des critères spécifiques, que les producteurs doivent respecter, au-delà de produire localement. Ils doivent aussi maintenant, pour pouvoir l'apposer sur leurs produits, s'inscrire dans une charte qui les engage à respecter certaines valeurs. Les Calédoniens pourront maintenant, en choisissant les produits fabriqués localement, être assurés qu'ils ont une consommation « en circuit court » présentant moins d'impacts environnementaux, mais aussi qu'ils participent à développer la rentabilité d'entreprises locales citoyennes, qui emploient et développent le territoire. Ouvrez l'œil, pour favoriser les achats responsables qui soutiendront l'économie calédonienne, par les Calédoniens !

DERRIÈRE LA MARQUE, DES VALEURS

La charte d'engagement signée par les producteurs et transformateurs de la marque territoriale, les engage sur un certain nombre de notions comme :

- **La gouvernance** (être dotée d'un projet RSE et être attentive aux critères économiques, sociaux et environnementaux de sa politique d'achats...)
- **Le social et les droits de l'homme** (porter attention aux choix de ses partenaires et sous-traitants, être engagée sur la qualité de vie au travail, entretenir le dialogue social, favoriser le développement des compétences et le vivre-ensemble, lutter contre les discriminations...)
- **L'environnement** (diminuer ses impacts, respecter la réglementation, optimiser ses consommations de ressources...)
- **Les consommateurs** (garantir la sécurité des produits, protéger les informations relatives à ses clients, informer les consommateurs, offrir un service après-vente...)
- **Communautés et développement local** (choisir l'ancrage territorial et des fournisseurs locaux, favoriser l'emploi local...)

Des engagements qui garantissent, au-delà de la fabrication locale, un développement harmonieux des activités, en faveur des hommes, de l'environnement et du progrès social.



Actions de la CCI

CAP RELANCE : UN DISPOSITIF POUR TOUTES VOS DIFFICULTÉS

Problèmes de trésorerie ? Retards de paiement engendrant des pénalités ? Difficultés avec vos fournisseurs et retards de livraison ? Ne laissez pas ces obstacles freiner votre succès. Besoin d'une aide concrète ? La CCI-NC a une solution gratuite pour vous aider à surmonter ces difficultés et relancer votre activité : le dispositif Cap Relance.



Les attaques de requins continuent d'avoir des conséquences sur les boutiques et activités dont la mer est le fonds de commerce. L'activité commerciale, d'une manière générale, est malmenée par les crises successives, crise sanitaire et inflation... **Pour toutes ces situations, le dispositif Cap Relance de la CCI est une solution.** Ce dispositif d'accompagnement gratuit est conçu pour vous apporter des réponses personnalisées et adaptées. Particulièrement recommandé aux entreprises fragilisées, Cap Relance peut aussi vous permettre de les anticiper ou de les traiter avant qu'elles ne s'aggravent. Il mêle un suivi personnalisé par un conseiller CCI aidé d'un panel d'experts (avocats, banquiers, experts comptables, association d'aide aux entrepreneurs en détresse psychologique - APESA...), pour apporter des réponses concrètes et rapides.

Rencontrer gratuitement un conseiller

Première étape : réalisez sur le site internet de la Chambre **un autodiagnostic en ligne**, anonyme et confidentiel, qui va vous permettre d'évaluer votre situation et vous fournira des indications sur l'origine de vos difficultés, afin de prendre les bonnes décisions. Cette étape est un bon préalable à la prise de rendez-vous ensuite, avec votre **conseiller CCI**. Celui-ci pourra vous aider à rechercher des financements adaptés à votre situation, échanger avec les partenaires pour mettre en place des échéanciers (banques, DSF, CAFAT), établir un plan d'échéancier et un prévisionnel de trésorerie solides... Mais aussi réviser avec vous votre business model, pour une relance réussie et durable. Prenez rendez-vous en ligne, pour ne plus perdre une seconde et ne pas rester seul face à vos difficultés !

Café avec mon banquier : un rendez-vous pour toutes vos questions financières

Cet évènement gratuit, animé par un banquier autour d'un petit déjeuner, vous donnera les clés pour communiquer avec votre banquier autour de vos difficultés, et pouvoir poser toutes vos questions : comment restructurer ses dettes ? Quelles solutions face à vos besoins en trésorerie ? Que faire lorsqu'on rencontre des difficultés à s'acquitter de ses obligations fiscales et sociales ? Ce rendez-vous est proposé chaque jeudi de fin de trimestre par les banques partenaires de la CCI : la BNC, la BCI, et BNP Paribas.

Des experts et des sessions d'information

Cap Relance s'appuie aussi sur un réseau de partenaires, collaborateurs fondamentaux des entreprises, qui peuvent vous apporter leurs connaissances et des conseils avisés pour résoudre vos problèmes et relancer votre activité. Des permanences sont proposées avec des **avocats**, des **experts comptables** et des **agents en douane** : la prise de rendez-vous s'effectue également en ligne sur le site internet de la CCI.

Des « Matinales » d'information sont aussi régulièrement proposées, par exemple sur le thème des procédures collectives, pour tout savoir des solutions à votre disposition... Et si vous assistiez à celle du mois d'août ?

Contact :

caprelance@cci.nc - Province Sud : 24 40 19

Côte Ouest : 42 68 22 - Côte Est : 42 74 74.

www.cci.nc, rubrique **Entreprendre / Anticiper et traiter les difficultés de son entreprise.**



TONTOUTA : SÉCURITÉ ET SÛRETÉ AU CŒUR DE LA MISSION DE LA CCI

Sécurité et sûreté sont des enjeux stratégiques pour un aéroport. Depuis que ces missions lui ont été confiées en 2009, la CCI met en œuvre toutes les actions garantissant un niveau de sécurité et de sûreté toujours optimal. Ainsi elle a poursuivi ces dernières années, en dépit de la crise Covid, l'installation de nouveaux équipements pour le tri des bagages.

La sécurité, relative à la prévention des événements accidentels et la sûreté, relative aux mesures préventives contre les actes malveillants intentionnels, ont été longtemps assurées par l'État à l'aéroport de Nouméa-La Tontouta, qui supervisait jusqu'en 2009 le filtrage des passagers et des bagages. Après cette date, la mission de sûreté a été transférée à la CCI, gestionnaire de l'aéroport. Depuis fin 2002, l'aéroport de Nouméa-La Tontouta est équipé d'un système d'inspection filtrage des bagages de soute (IFBS) conforme à la réglementation internationale en vigueur, muni d'un dispositif de détection des explosifs (EDS) installé sur le convoyeur, en aval des banques d'enregistrement. Depuis, la CCI a toujours procédé aux évolutions de matériel permises par les avancées technologiques et imposées par la Direction de l'Aviation Civile. La Chambre a ainsi profité du trafic faible de 2021 en raison de la crise Covid, synonyme aussi d'un moindre impact sur l'exploitation, pour procéder aux travaux de passage aux normes 3 des machines d'inspection filtrage des bagages de soute.

Un aéroport aux normes les plus récentes

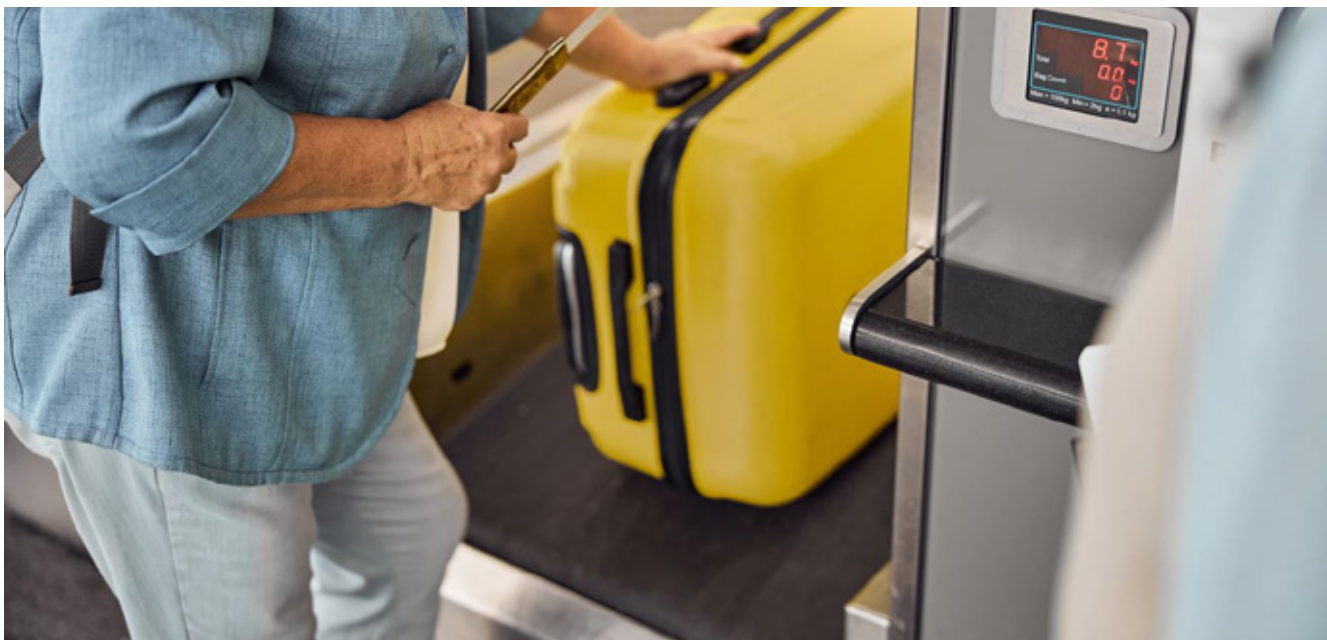
Pendant plusieurs mois, les équipes de la CCI se sont attachées à coordonner au mieux le chantier avec leurs partenaires : la Direction de l'Aviation Civile

de Nouvelle-Calédonie, la brigade de gendarmerie dédiée au transport aérien (BGTA), les compagnies aériennes, les assistants en escale et la société sous-traitante en charge des prestations de sûreté, avec l'assistance d'ADP Ingénierie pour la maîtrise d'œuvre. Les matériels de détection des explosifs de norme 3, applicables à tous les aéroports traitant plus de 200 000 passagers par an, ont été réceptionnés fin 2022 et sont l'assurance, pour les passagers et usagers de la plateforme aéroportuaire, d'un niveau de sûreté maximal. Appliquer les exigences réglementaires de sécurité et de sûreté est au cœur des missions de la CCI, qui en tant que gestionnaire de la plateforme de Nouméa-Tontouta assure l'exploitation, le développement et l'entretien des infrastructures.

www.aeroports.cci.nc/fr/tontouta

[AeroportNoumeaLaTontouta](#)

[company/aeroport-de-noumea-la-tontouta](#)





Focus entrepreneur



LÉA ET GRAZIELLA, UNE VISION QUALITATIVE DE LA SECONDE MAIN

Proposer des vêtements de seconde main pour enfants, dans un état impeccable, c'est le pari de l'île Ô pépites, une boutique en ligne doublée d'un magasin. Derrière ces pépites, se trouvent Léa Guillet et Graziella Vicet qui mettent la démarche éco-responsable au cœur de leur entreprise.

« Ça a été un coup de pouce en quelque sorte, car les gens se sont tournés vers internet et la vente en ligne. Il a tout de même fallu gagner la confiance des clients », raconte Graziella.

Test qualité

Chaque semaine, entre 250 et 300 articles sont déposés aux deux gérantes. Elles les soumettent à un test qualité minutieux. « Nous traquons le moindre trou, la moindre tâche, en examinant les vêtements, dos à la lumière, révèle Léa. Nous proposons des vêtements de seconde main dans un état impeccable ». Le site s'accompagne d'une boutique « physique » depuis un an environ et s'est récemment ouvert aux reprises de jeux et jouets, vêtements de grossesse et petite puériculture, comme les couches lavables ou les écharpes de portage.

Label Commerce éco-responsable

« Nous sommes lauréates du French Tech tremplin 2022. Grâce à une subvention de Bpifrance, nous avons investi dans une table de shooting

informatisée. Cela va faciliter la mise en ligne de nos produits et nous allons pouvoir passer de 3 000 références à presque 6 000 », annonce Léa.

« Nous restons prudentes car la conjoncture économique est compliquée. Mais on se dit qu'on a choisi le bon créneau. La seconde main permet de proposer des petits prix quand les tarifs grimpent partout ailleurs, et c'est l'avenir dans ce contexte environnemental », analyse Graziella. L'île Ô pépites a ainsi reçu le label Commerce éco-responsable de la CCI, une reconnaissance de la démarche menée tout au long du projet.

Quand elles se projettent dans l'avenir, Léa et Graziella imaginent un local plus grand, pour proposer de la grosse puériculture comme les poussettes ou les sièges auto. Une demande d'ores et déjà formulée par leur clientèle.

**41 rue du 18 juin, à Nouméa
(à l'entrée des tours de Magenta)
Tél. : 90 91 47**

 www.ile-o-pepites.nc

« Après la naissance de mon deuxième enfant, je me suis demandé ce que j'allais faire de tous ces vêtements. Je n'avais pas le temps d'aller faire les vide-greniers, se souvient Graziella Vicet. Dans le même temps, je peinais à trouver des habits de qualité à des prix abordables ». En avril 2020, elle partage son idée avec Léa Guillet, son amie. C'est ainsi que s'enclenche l'aventure de l'île Ô pépites.

Une aventure étroitement liée au Covid. Alors que Graziella prend le temps de mûrir son idée pendant le premier confinement, la fermeture des frontières va donner l'occasion aux amies, agents de voyage toutes les deux, de se consacrer à leur projet. Au cours de l'année 2020, elles suivent l'itinéraire Créa'Sud avec Initiative NC.

Le site de vente en ligne ouvrira deux semaines avant le deuxième confinement, en février 2021.



accueil@gli.nc



+687 45 75 37



gli-groupe.com

LOT 30 ALLEE du PALLADIUM | BP 09413
98890 | PAÏTA | NOUVELLE-CALEDONIE

L'ACTIVITÉ CALORIFUGEAGE



Réalisations des équipes John Cockerill Nouvelle-calédonie

LE CALORIFUGEAGE : C'EST QUOI ?

Cela désigne l'opération d'isolation des installations de circulation ou de stockage de fluides.

- d'air
- de liquides
- de gaz liquéfiés
- de vapeur d'eau
- de produits chimiques

Fortes de 5 ans d'expériences dans le domaine du calorifugeage en Nouvelle-Calédonie, les équipes de John Cockerill pourront vous accompagner dans la réalisation de vos différents projets.



Recherche de fuite



Traçage découpe et repose de calorifuge sur ballon



Pose de calorifuge sur tuyauterie de DN 4000

Tour du Centre 2^e étage - 30 route de la Baie des Dames
BP 7302 - 98801 Nouméa Cedex
Tél. 28 43 60 | secretariat@johncockerill.nc



PRESENTATION
GROUPE



L'actualité des entrepreneurs



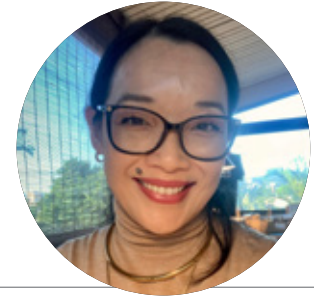
GUILLERMO TREDICCE
Tipico Latino
 Nouméa

Un des pionniers du label hygiène alimentaire

« *Prouver qu'on peut garantir un certain niveau d'hygiène tout en contribuant au bien-être de ses employés est une grande satisfaction* », explique Guillermo Tredicce, restaurateur à Nouméa. Il fait partie des premiers à s'être inscrit dans une démarche de labellisation autour du message « *donnons nous les moyens de faire de la bonne cuisine en toute transparence* ». Pour apposer le fameux label bleu et blanc à l'entrée de son restaurant, il faut remplir une soixantaine de critères, en cuisine, comme en salle. « *Au final, ce n'est pas si contraignant*, poursuit le chef d'entreprise, *ce sont surtout les ingrédients nécessaires pour faire de la cuisine de qualité pour nos clients* ». En 2024, Guillermo Tredicce compte faire labelliser l'ensemble de ses établissements, dont deux futurs restaurants en développement.

Galerie La Promenade - Tél. : 45 78 87

 [Tipico Latino restaurant mexicain](#)



STÉPHANIE DUNOYER
By Mai Nem
 Nouméa

Des punchlines 100 % locales

C'est à la faveur de la crise Covid que By Mai Nem est née. Devant le succès de leur affiche sur les gestes barrière revisités « *à la calédonienne* » et des déclinaisons qui ont suivi, les trois sœurs et leur frère à l'origine de la création ont décidé de se lancer dans l'aventure entrepreneuriale. La marque, gérée au quotidien par Stéphanie Dunoyer et sa fratrie, propose ainsi « *de promouvoir l'identité calédonienne en reprenant avec humour des expressions bien de chez nous. Nous réalisons des créations originales, personnelles ou corporate, sur tous types de supports* ». L'équipe aimerait développer sa jeune entreprise en multipliant les points de vente et les collaborations. « *Il y a encore 1000 choses à faire, c'est déclinable à l'infini !* »

Tél. : 86 75 65 - mainemnc@gmail.com

 www.bymainem.nc

 [By Mai Nem](#)

 [by_mai_nem](#)

L'activité paysagère en pleine croissance verte

Le secteur de l'entretien et de l'aménagement de jardins et d'espaces paysagers se porte bien, en témoigne la croissance continue de plusieurs entreprises locales. C'est le cas de la société CEPA créée en 2007 et adhérente de l'association de la ZAC Panda. « *Lors du rachat de l'entreprise en 2012, nous étions 10 personnes*, explique Sonia Ono-Kitiro, *nous sommes aujourd'hui 25. Une évolution basée sur notre professionnalisme et la qualité de notre travail* ». Depuis 2015, CEPA a mis en place un partenariat avec la société OZD qui récupère ses déchets verts pour les valoriser. Celle-ci va, elle-aussi, rejoindre l'association des entreprises de la ZAC, une arrivée qui devrait, selon la gérante de CEPA faire des émules...

Tél. : 25 12 81 - direction@cepa.nc

 [CEPA SARL](#)



SONIA ONO-KITIRO
CEPA
 Dumbéa



URIELLE BOSCHET
My room conciergerie
Nouméa
 Nouméa

La location Airbnb sans stress

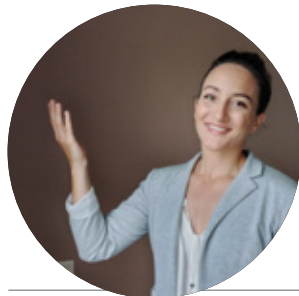
« La logistique, c'est ce qui est le plus chronophage dans une location Airbnb. Si les entrées et les sorties se multiplient, ça peut vite devenir compliqué à gérer. Je propose donc aux propriétaires à Nouméa de superviser leur location Airbnb pour le ménage, la gestion du linge », détaille Urielle Boschet, la gérante de My room conciergerie. Sa formule inclut aussi la création de l'annonce, la communication avec les voya-

geurs et même une assistance en cas de souci dans le logement. Urielle Boschet s'est lancée dans l'aventure de la conciergerie en mars 2022, après trois ans de salariat dans le secteur immobilier. « Mon travail est d'aider le propriétaire à rentabiliser sa location sans stress et que les "voyageurs" se sentent comme chez eux », résume-t-elle.

Tél. : 86 19 77 - myroomconciergerie@gmail.com

www.myroomconciergerie.com

[My room conciergerie Noumea](#)



MATHILDE MAURER
Cflyway
 Nouméa

Importation : préparer ou auditer pour une expérience réussie

Déclarante en douane pendant dix ans, Mathilde Maurer a « vu trop de gâchis et de destructions car les gens ne connaissent pas bien les règles à l'importation ». En 2021, elle intègre le parcours Entreprendre au féminin d'Initiative NC et crée Cflyway. Son cœur de métier : aider les entreprises, en amont de leur

projet d'importation, à se familiariser avec les démarches et les taux applicables, avant de les orienter vers un transitaire (ou déclarant) en douane, habilité à appliquer les taxes. « J'interviens notamment auprès des start-ups qui ont le nez dans le guidon. Certaines n'ont jamais fait d'importation. Je les conseille sur les documents à demander au fournisseur, sur les droits à l'importation et les instructions de dédouanement ». Cflyway propose un service de consulting auprès des professionnels comme des particuliers.

Tél. : 84 40 62 - contact@cflyway.com

www.cflyway.com

[CflywayConsulting](#)



GUILLAUME BUSI
Detect'o
 Nouméa

La recherche de fuites sans tout casser

Pendant sept ans, Guillaume Busi a traqué les fuites via des procédés non destructeurs, en Métropole. Il y a trois ans, il change de vie et s'installe en Nouvelle-Calédonie avec sa famille. « Au fil des rencontres, j'ai réalisé qu'il y avait un gros potentiel sur ce marché, notamment autour des piscines », raconte l'entrepreneur. Il travaille donc à la création

de Detect'o, en parallèle de son activité salariée. Objectif : trouver l'origine de traces d'humidité, d'une infiltration ou d'une surconsommation d'eau sans tout démonter, à l'aide de matériel spécifique. À l'issue, un rapport détaillé avec photos est remis au client, avec des préconisations concernant les réparations à réaliser. L'activité devrait débuter en août prochain.

Tél. : 72 99 42



ÉRIKA GUÉNANT
L'Arbre de Vie
 Nouméa

Évasion et cosmétiques

Tout juste ouvert, l'Arbre de Vie est la concrétisation d'un projet de longue date. Cette idée, réapparue à l'occasion d'un repos forcé, a germé dans l'esprit d'Érika Guénant pour prendre la forme, fin avril, d'une boutique « de green cosmétiques pour toute la famille » aux Halles de Magenta. « Je voulais créer un lieu qui offre du bien-être et de l'évasion. Tout en ayant régulièrement des nouveautés pour apporter une

dynamique. Je vais d'ailleurs proposer dans les prochains mois en mezzanine une boutique éphémère où l'on trouvera mes coups de cœur et surtout ceux de mes clients ». Déjà gérante d'une station-service à Koumac puis à Nouméa, Érika Guénant s'est lancée dans cette nouvelle aventure, en solo cette fois-ci, avec une seule promesse : « Votre bien-être ».

Halles de Magenta - Tél. : 46 72 88 - arbredevie.noumea@gmail.com

[L'Arbre de Vie](#)



L'actualité des entrepreneurs



VANESSA QUIATOL

Trendy Men's

Nouméa

La classe des rugbymen

Malgré sa passion pour son travail dans les ressources humaines, Vanessa Quiatol ressentait le besoin de mener sa propre entreprise. Elle a d'abord pris la gérance d'un magasin de vêtements féminins, avant de lancer en plus une boutique dédiée à la mode masculine, Trendy Men's. « Cette fois-ci c'était une création pure, je parlais de rien. » La boutique, ouverte

il y a un an, propose des vêtements et accessoires de marques françaises, souvent inspirées du monde du rugby. « Il s'agit désormais de lui donner de la visibilité, de la faire connaître. Ce n'est pas toujours facile quand on est seule. Je me suis donc rapprochée de la CCI pour être accompagnée, avec un diagnostic 360 ». Car, rappelle-t-elle, « on ne naît pas chef d'entreprise, on le devient. »

33 rue de Verdun - Tél. : 94 50 40 - trendymensnc@gmail.com

Trendy Men's NC



MÉLANIE GAULT

Stratégie Zen IT

Nouméa

Lutter contre la fracture numérique

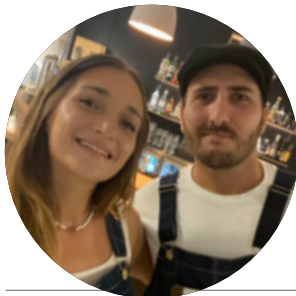
Après 20 ans dans la fonction publique et deux burn out, Mélanie Gault fait face à une profonde remise en question. « J'avais un besoin de liberté et l'envie d'entreprendre, raconte-t-elle. J'ai vu les personnes en lutte avec l'informatique dans mon secteur, professionnellement mais aussi personnellement. J'ai donc lancé mon

entreprise pour agir contre la fracture numérique. » Avec Stratégie Zen IT, la coach numérique intervient sur tout le territoire pour aider sur les usages et faciliter la compréhension. Mélanie Gault propose également toute une série de courtes formations pour gagner du temps grâce au numérique, au lieu d'en perdre : comment trier ses mails sur gmail ? Comment se créer un petit site vitrine ? Etc.

melanie@strategiezenit.com

www.lemondenumeriquedemelanie.com

Le monde numérique de Mélanie



**CHARLOTTE CAZALET
ET ANTOINE PISSOT**

Les Sales Gosses

Nouméa

« Une nouvelle table pour les bons vivants »

« Les sales gosses, c'est nous ! », lance Charlotte Cazalet, qui a cofondé avec son conjoint Antoine Pissot une nouvelle adresse gourmande. Ouvert depuis début mai, le restaurant éponyme affiche, en semaine, une ardoise au gré du marché le midi et une carte gourmande le soir « avec des grandes tablées et un généreux plat à partager. Des produits frais

et locaux en priorité, pour de la cuisine française, copieuse et savoureuse, comme chez nos grands-mères ». Le week-end, le restaurant se consacre à des événements privés ou ponctuels, autour de la piscine. Le couple, issu du monde de l'hôtellerie et de la restauration, a rénové lui-même les lieux pour lancer sa première affaire, avec conviction. « Nous sommes persuadés du potentiel du Caillou ! »

10 rue Victor Roffey - Tél. : 54 16 95 - lessalesgossesnoumea@gmail.com

Les Sales Gosses NC



VÉRONIQUE FAVREAU

Pro Cosmétiques Calédonie

Nouméa

À la pointe des soins capillaires

Depuis un an, avec Pro Cosmétiques Calédonie (P2C), Véronique Favreau distribue des produits professionnels aux salons de coiffure calédoniens, tout en proposant un accompagnement et des formations aux coiffeurs. Déjà commerciale dans ce domaine, l'ancienne coiffeuse a décidé de monter son entreprise pour apporter quelque chose de différent,

avec ses propres marques. « J'aime la diversité des produits, orienter et conseiller mes clients... et la recherche constante de nouveautés. » Car le monde de la coiffure est en perpétuelle évolution. Pour rester à l'affût des tendances et étoffer son catalogue, l'entrepreneure se rend donc régulièrement à des congrès et salons professionnels. Elle vise aussi, à plus long terme, un développement en Polynésie française ou à Wallis.

Tél. : 42 86 86 - procosmetiquescaledonie@gmail.com

Pro Cosmétiques Calédonie

Vous créez une société ? Votre entreprise propose des nouveautés ?
Contactez-nous via com@cci.nc pour que nous relayions
votre actualité dans ces pages.



AURÉLIA ET VINCENT CALVET

Vaéna
Nouméa

Saveurs sétoises

Avez-vous déjà goûté la tielle ? « *C'est une spécialité de Sète, dans le Sud de la France : une tourte à base de pâte maison, garnie de poulpes cuites dans une sauce tomate légèrement épicée* », expliquent Aurélia et Vincent Calvet. Leurs tielles traditionnelles sont préparées le matin-même avec des produits frais, selon un savoir-faire bien particulier. Elles sont aussi revisitées, pour offrir différentes garnitures. Lui aux fourneaux, elle à la boutique, le

couple d'anciens salariés a choisi de changer de vie « *pour faire découvrir les tielles et autres spécialités méditerranéennes aux Calédoniens* ». Avec leur enseigne Vaéna, située au PK6, ils ont mis en place un partenariat avec un service de livraison et vont prochainement développer la distribution dans les quartiers Sud.

256 rue Jacques-Iékawé, PK6 - Tél. : 30 88 44 - hello@vaena.nc

www.vaena.nc

[f Vaéna](#)

[@vaena_nc](#)



ALAIN DESCOMBELS

Ximi Vogue
Nouméa

L'enseigne des petits achats plaisir

Derrière l'arrivée récente de Ximi Vogue, la franchise coréenne aux 2 000 implantations, se trouve toute une réflexion, pour l'entrepreneur Alain Descombels. « *C'est une petite révolution : nous avons restructuré nos affaires autour du bazar et du bazar chic, plus appropriés à nos compétences* »,

explique le propriétaire des magasins Trouv'too, qui souhaite ainsi proposer une grande variété de produits à des prix abordables. Son public : les adolescents et adultes, à Nouméa et en Brousse, qui veulent se faire plaisir à petit budget. « *Face à la nouvelle dynamique économique et commerciale du Cailou, les opérateurs de taille moyenne comme nous doivent savoir s'adapter pour durer* ». Une réorientation qui commence bien, avec pas moins de 500 visiteurs pour l'ouverture du magasin.

28 rue de la Baie des Dames, Ducos, Nouméa - Tél. : 27 51 44

[f XIMI VOGUE NC](#)



FLORIAN BERGON

Styl'Wood
Dumbéa

Un atelier plus grand pour se développer

Spécialiste de la menuiserie intérieure et extérieure et de l'agencement, Florian Bergon conçoit des ouvrages en bois, « *essentiellement pour des architectes ou des entreprises et groupes du bâtiment* ». D'abord patenté, il a ensuite créé l'entreprise Styl'Wood qui accueille au-

jourd'hui sept salariés. « *Installés depuis sept ans à la ZAC Panda, nous y avons fait construire un nouveau dock l'an dernier, deux fois plus grand et particulièrement adapté à notre métier*. » Ce déménagement de l'atelier marque une nouvelle avancée pour l'entreprise, qui a su se développer au fil des demandes du marché. Membre de l'association d'entreprises Panda, le gérant est particulièrement intéressé par la synergie : « *le nombre d'adhérents nous permet d'être davantage pris en considération, sur des projets d'infrastructures par exemple* ».

18 rue des Tourneurs, Zac Panda - Tél. : 30 03 87 - contact@sca.nc

www.stylwood.nc

[f Styl Wood](#)



LUCINDA HONORÉ

RenewPC
Nouméa

Un nouvel acteur du reconditionné

Ces dernières années, le marché du reconditionné, et plus particulièrement celui des ordinateurs, est en plein essor. Dans la vente de produits high-tech de seconde main, le prix semble souvent être la première motivation d'achat. Mais qu'en est-il réellement ? Pour Lucinda Honoré, les enjeux sont également sociaux et environnementaux. « *L'activité de RenewPC permet de limiter la*

production de déchets d'équipement électrique et électronique en proposant aux entreprises, associations et particuliers, la récupération de leurs matériels informatiques et écrans afin de leur donner une seconde vie ». Un bon moyen de valoriser sa marque employeur tout en répondant à une réglementation en constante évolution.

Tél. : 90.41.50 - contact@reinfo.nc

www.reinfo.nc



International

LES CHAMBRES CONSULAIRES S'ASSOCIENT POUR DÉVELOPPER L'AXE ÉCONOMIQUE SINGAPOUR-NOUMÉA-PAPEETE

Densifier la coopération régionale en matière économique et nouer des partenariats durables : tels sont les objectifs du projet de développement de l'axe Singapour-Nouméa-Papeete initié par les Chambres consulaires de ces trois territoires. Un défi d'envergure qui bénéficie notamment du soutien du Fonds Pacifique.



Désormais reliés par une liaison aérienne régulière, Singapour, la Nouvelle-Calédonie et la Polynésie française peuvent aujourd'hui envisager une intensification de leurs échanges afin de conquérir de nouveaux marchés. C'est dans ce contexte que la Chambre de commerce, d'industrie, des services et des métiers (CCISM) de Polynésie française et la Chambre de commerce et d'industrie (CCI) de Nouvelle-Calédonie, partenaires de longue date, ainsi que la Chambre de commerce française à Singapour, qui réunit plus de 650 entreprises, ont décidé de s'associer. Leur projet : développer l'axe Singapour-Nouméa-Papeete. Un chantier de taille qui vise à créer de nouvelles routes commerciales sur cet axe appelé de ses vœux par le Président de la République, mais aussi à renforcer l'intégration régionale des collectivités françaises du Pacifique.

Travailler de concert pour faire bouger les lignes

« Pour concrétiser cet objectif, il est d'abord nécessaire de rassembler les décideurs privés et publics concernés afin de construire une feuille de route partagée », détaille Cécilia Ruis, directrice de missions à la CCI-NC. Sur chaque territoire, une phase d'identification des acteurs est lancée afin de repérer les filières, entreprises et partenaires susceptibles de concourir à la démarche. Des groupes de travail compléteront la préparation aux discussions, en examinant les champs réglementaires respectifs (économie, fiscalité, droits indirects), les freins, ainsi que les usages commerciaux en vigueur. S'ensuivront des déplacements de délégations, « d'abord à Singapour, probablement fin 2023, puis à Papeete et enfin à Nouméa », précise Cécilia Ruis.

À terme, une synthèse des travaux sera publiée et transmise notamment au Président de la République.

Suivez l'actualité de ce dossier sur le site internet et les réseaux sociaux de la CCI-NC :

www.cci.nc

[cci.nouvellecaldonie](https://www.facebook.com/cci.nouvellecaldonie)

SOUTIEN DU FONDS PACIFIQUE

Le projet de développement de l'axe Singapour-Nouméa-Papeete a été retenu par le Fonds Pacifique lors de son appel à projets 2023 pour un soutien à hauteur de 40 000 euros. Inscrit au budget du ministère de l'Europe et des Affaires étrangères, ce fonds est un instrument de coopération régionale de la France dans le Pacifique qui contribue à l'intégration régionale de la Nouvelle-Calédonie, de la Polynésie française et de Wallis-et-Futuna.

Tous les jours
du lundi
au samedi !

PARTOUT EN CALÉDONIE

140^F
SEULEMENT



La voix du Caillou
SE FAIT ENTENDRE...

Actualités
locales et régionales,
infos pratiques,
météo, programmes
TV & ciné, annonces...



Innovation

PAYER VIA SON SMARTPHONE, BIENTÔT POSSIBLE DANS LES COMMERCES

La Calédonnienne de solutions business (CSB) vient de lancer une nouvelle solution de paiement via un smartphone, CF-Pay. D'ici quelques mois, l'opérateur en moyens de paiement calédonien devrait proposer l'application à destination des commerçants.



En matière de finance, les standards clients ont largement évolué ces dernières années. Aujourd'hui, « nous aspirons à davantage de mobilité, de simplicité et de liberté en tant que consommateur », indique Charlotte Verges, directrice clientèle et innovation pour la CSB. Pour répondre à ce besoin, nous avons créé une nouvelle solution de paiement mobile locale, sécurisée et instantanée. Celle-ci, nommée CF-Pay, prend la forme d'une application disponible en Nouvelle-Calédonie et à Wallis-et-Futuna. Elle permet de créer un porte-monnaie électronique, ou « wallet », afin d'envoyer de l'argent ou d'en recevoir instantanément via son téléphone portable.

Compatible avec toutes les banques locales, le wallet CF-Pay peut être chargé par carte bancaire et déchargé, sur son compte bancaire, par virement. Impossible d'être débi-

teur car la transaction ne peut être réalisée que si le compte est suffisamment approvisionné. Le transfert est immédiat et gratuit pour les consommateurs. D'ici quelques mois, il sera également possible de payer de cette façon ses achats chez les commerçants affiliés et même de régler certaines de ses factures.

Une application commerçante en développement

La CSB prépare le déploiement de l'application spécifique à destination des commerçants. Ainsi, à terme, les clients pourront régler leurs achats courants avec ce nouveau mode de paiement. À chaque transaction, le commerçant pourra voir en simultané le virement sur son portefeuille électronique (et dans les 24 à 48 heures sur son compte bancaire selon la banque). Là encore, pas de risque d'impayé, le wallet CF-Pay fonctionne exactement comme un porte-monnaie classique.

« Pour les commerçants qui souhaitent bénéficier de la solution, la démarche à suivre est très simple. Il leur suffira de contacter leur banque qui se chargera des formalités d'ouverture du compte professionnel, un gage supplémentaire de sécurité ! », indique Charlotte Verges. Ce moyen de paiement innovant peut être particulièrement utile pour les commerçants n'ayant pas de TPE comme les vendeurs sur les marchés, les foires ou les prestataires touristiques en brousse par exemple. Pour les autres, CF Pay permet de proposer une solution complémentaire à leurs clients, alternative aux espèces et aux chèques, compte tenu de leurs coûts de gestion et risques associés. L'application pour les commerçants devrait être disponible d'ici à la fin de l'année.

www.cfpay.nc



THE NEW | iX3



Le Plaisir de **Conduire**. 100% Électrique.

LE NOUVEAU iX3. Prestige Motors - 2, rue E. Harbulot - Nouméa, Nouvelle-Calédonie - Tél. 44.30.00. Construisons notre pays, économisons l'énergie.

Hyundai IONIQ 6.

Éveillez votre monde.



Photo non contractuelle



ROYAL MOTORS

9, route de la Baie des Dames - Ducos
Tél : 28 59 12 - www.hyundai.nc
Construisons notre pays, économisons l'énergie.





Portrait

STÉPHANE YOTEAU, LE « MONSIEUR SIMPLIFICATION » DE LA CCI

Gérant d'Aluminium Concept, Stéphane Yoteau a une carrière bien remplie au niveau professionnel mais également en tant que bénévole. Élu à la CCI depuis plus de six ans et actuellement vice-président chargé du BTP et de la simplification, il est un fervent défenseur de l'entrepreneuriat calédonien.

« Mon parcours s'est construit au fil de l'eau et des opportunités », concède Stéphane Yoteau en énumérant les différents postes qu'il a occupés. Diplômé d'une grande école de commerce française, il travaille 13 ans à Shell, en Nouvelle-Calédonie et en Australie, puis se lance en tant qu'entrepreneur avant de prendre la direction générale du Fonds social pour l'habitat jusqu'en 2017. L'année suivante, il rachète Aluminium Concept. « Je cherchais une société dans le BTP avec une bonne réputation. Avec le FSH, j'ai beaucoup appris sur ce milieu et je voulais capitaliser mes connaissances. Mais en arrivant dans l'entreprise, heureusement que l'équipe en place a pu m'épauler. J'en apprendrais encore sur ce métier et sur l'aluminium, c'est très technique ».

Défendre l'intérêt général

C'est « par hasard » qu'il arrive en Nouvelle-Calédonie, il y a 33 ans. « Je finissais mon service militaire en Corée du Sud et je voulais partir en

vacances, faire de la planche à voile », qu'il a troqué depuis contre une planche de surf et a gagné son statut de « CalédoZor » selon son expression. Il a même réussi à devenir un des visages du monde de l'entrepreneuriat calédonien. Monde qu'il représente à travers son implication bénévole dans plusieurs structures. Après le Medef NC, le tribunal du travail et le tribunal du commerce, il devient élu à la CCI. « Cela me permet de promouvoir mes idées et de sortir de mon quotidien. Mais surtout, on ne rejoint pas la CCI si on ne veut pas agir pour l'intérêt général », insiste le chef d'entreprise de 54 ans, rappelant la mobilisation récente de la Chambre dans le cadre de la réforme du Ruamm.

Jeunes porteurs de projet

Celui qui se surnomme « Monsieur simplification » se penche notamment sur la digitalisation des entreprises, « pour être plus efficace et perdre moins de temps ». Il milite par exemple pour la mise en place d'un identifiant calédonien unique qui permettrait de relier toutes les données personnelles et professionnelles sous un même numéro, à l'image du numéro de sécurité sociale en Métropole. L'élu cherche à défendre les entrepreneurs calédoniens et en particulier les jeunes porteurs de projet. « Les entrepreneurs sont freinés dans leur envie de se lancer à leur compte. Il faut faciliter la vie de ceux qui ont des idées », affirme-t-il.

« Il faut faciliter la vie de ceux qui ont des idées. »

Les étapes clés de son parcours

- 1990 : Arrivée en Nouvelle-Calédonie, intègre la société Shell.
- 2002 : rachat de Vigipis.
- 2007 : création de Novatech, entreprise de sauvegarde informatique.
- 2009 : devient directeur général du FSH.
- 2015 : première mandature à la CCI.
- 2018 : rachat d'Aluminium Concept.



Dossier

L'ATTRACTIVITÉ, PASSAGE OBLIGÉ DE LA REPRISE ÉCONOMIQUE

Faire de la Nouvelle-Calédonie un territoire attractif, qui suscite l'intérêt des compétences et des investisseurs : une étape indispensable dans la construction d'une économie dynamique, pour le bénéfice de tous les Calédoniens. Alors que les médecins, ingénieurs, informaticiens – entre autres métiers sous tension – ou que les investisseurs sont courtisés de toute part, la Nouvelle-Calédonie doit définir sa stratégie pour les faire venir... et rester durablement.



Les différents publics à l'attractivité



18 000. C'est le nombre d'habitants que la Nouvelle-Calédonie a perdu depuis 2014, d'après les données de l'Isee et du trafic aéroportuaire de la CCI. Derrière ce chiffre se cachent des compétences, des consommateurs et sans doute quelques investisseurs. L'activité économique a ainsi été impactée par ces départs. « *En Nouvelle-Calédonie, on s'est longtemps dit : on a du nickel et des ressources naturelles, c'est suffisant pour faire tourner l'économie*, expose Pierre Kolb, président de l'association Talents calédoniens et élu à la CCI. *Mais, il faut bien prendre conscience que la première richesse d'un pays, ce sont ses hommes et ses femmes et que, sans eux, rien n'est possible* », estime-t-il.

Comment leur donner envie de venir ou revenir en Nouvelle-Calédonie ? Que désirent ces talents dont le territoire a besoin ? Autant de questions que l'association Talents calédoniens a posé à près de 400 répondants (Calédoniens ou non) dans une grande enquête menée en septembre 2020 lors de sa création.

La qualité de vie en tête

En tête des critères de l'attractivité, on trouve la qualité de vie. Un critère qui a vu son poids se renforcer, partout dans le monde, après la crise Covid. « *De plus en plus de personnes recherchent un équilibre entre le travail et la vie personnelle. C'est un atout que l'on peut offrir ici.*

UNE ÉROSION PRÉOCCUPANTE DU SOLDE MIGRATOIRE

Les acteurs économiques tirent la sonnette d'alarme depuis plus d'un an : incertitude institutionnelle qui dure, crise Covid puis inflation, forment un cocktail détonnant pour l'attractivité du territoire. Une conjugaison de facteurs qui ne favorise pas l'enthousiasme des professionnels, nombreux à jeter l'éponge d'une vie en Nouvelle-Calédonie. Une enquête confiée à l'institut Quidnovi au premier trimestre 2023 objective la situation, qui relevait jusqu'alors d'une connaissance fine des mécanismes économiques. Les départs massifs déséquilibrent les recettes fiscales, le niveau de qualité de service public qu'elles financent, et commandent un changement de stratégie urgent.

57 % des familles qui ont quitté le territoire ces derniers mois, connues des répondants de l'enquête, étaient installées durablement en Nouvelle-Calédonie, et près de 30 % comptaient au moins un adulte qui y était né. Ces personnes travaillaient principalement dans les secteurs de la santé, du commerce, et de la construction. Pour 40 %, l'incertitude institutionnelle et le climat politique constituent la première raison de leur départ. Le pouvoir d'achat vient en 4^e position et le contexte économique et la fragilité de l'emploi en 6^e position. Pas des départs prévisibles dans le cadre de séjours « à durée déterminée », donc, que les arrivées sur le territoire (elles aussi moins nombreuses) auront bien du mal à compenser.





Dossier

Pour les familles avec de jeunes enfants, la Nouvelle-Calédonie permet un formidable épanouissement, contrairement à beaucoup de grandes villes, notamment en Métropole », souligne Pierre Kolb.

En effet, le territoire bénéficie d'une bonne image globale, son cadre de vie est plébiscité par la majorité des répondants de l'étude commandée par Talents calédoniens. La possibilité de voyager, mais aussi de se réaliser en relevant des challenges ou en vivant des expériences hors du commun apparaissent aussi comme des facteurs importants dans le choix de l'implantation. L'image d'une île « au bout du monde » pourrait donc être un atout pour ceux qui rêvent d'aventure.

Un manque d'informations

Les opportunités professionnelles sont le deuxième critère déterminant dans le choix d'implantation. Problème : celui-ci est souvent cité comme un frein à l'installation en Nouvelle-Calédonie pour les répondants. 35 % des employeurs interrogés voient aussi l'emploi du conjoint comme un problème potentiel. « Il y a surtout un manque d'informations et d'outils pour mettre en relation les talents avec les entreprises », répond Pierre Kolb. L'association Talents calédoniens a donc décidé de créer une plateforme internet pour centraliser toutes les réponses aux questions que se posent les personnes qui veulent venir ou revenir en Nouvelle-Calédonie. Une sorte de guichet unique pour des domaines comme l'emploi, le logement et le système de santé. Cette plateforme devrait être mise en ligne mi-2023. Ce projet a bénéficié d'une subvention dans le cadre de l'appel à projet « jeunesse outremer » du Ministère des Outre-mer, en juillet 2022.

Des freins calédoniens

Entre cadre de vie et opportunités professionnelles, la note de la Nouvelle-Calédonie semble plutôt positive. Mais l'attractivité d'un territoire est relative à celle des autres territoires, qui lui font concurrence. Quels sont les freins qui incitent justement les salariés ou investisseurs à préférer un autre lieu plutôt que la Nouvelle-Calédonie ?

Le coût de la vie est l'une des principales raisons



citées dans l'étude initiée par Talents calédoniens. « L'une des conditions posées par le collectif Agissons solidaires lors des discussions autour de la réforme du Ruamm était d'établir un plan d'économie substantiel concernant la dépense publique. Si la dépense publique baisse, il ne sera pas obligatoirement nécessaire d'augmenter la

TGC, qui elle-même augmente le coût de la vie », expose Stéphane Yoteau, élu à la CCI.

Un coût du travail élevé

« Notre cadre fiscal est en compétition avec les cadres fiscaux des autres territoires. On voit bien que les retraités métropolitains partent s'installer au Portugal car la fiscalité leur est plus favorable. Les gens comparent. Or, en Nouvelle-Calédonie, le travail est énormément taxé. Pour que le salarié touche 100 francs net, l'employeur doit lui payer 150 francs. Pourtant, le taux d'emploi est de seulement 56 %, donc la charge fiscale est concentrée sur une petite partie de la population », poursuit-il.

Outre le coût de la vie, les autres freins cités sont les incertitudes institutionnelles et la dégradation du climat social. « L'inextricable clivage politique est aujourd'hui vécu comme un poids supplémentaire qui compromet toute reprise économique. L'attentisme lié à l'incertitude institutionnelle mine l'économie », relevait NC ÉCO



Risque requin : un impact sur l'image et l'économie

Trois attaques de requin en trois semaines, une blessée grave et une personne décédée : le risque requin a conduit à l'interdiction de la baignade à Nouméa jusqu'au 31 décembre.

Fin mars, la province Sud a adopté un plan d'urgence pour soutenir l'activité des entreprises impactées économiquement par cette interdiction. 70 entreprises seraient concernées, dont 26 à Nouméa.

Depuis fin avril, Nouvelle-Calédonie Tourisme envoie aux professionnels du tourisme un formulaire d'enquête à remplir mensuellement. Objectif : évaluer l'impact sur l'activité touristique de l'interdiction de baignade à Nouméa et faire valoir les intérêts du secteur.

Au-delà des pertes immédiates pour les entreprises, c'est l'image du territoire qui est touchée, alors que sa qualité de vie est vue de l'extérieur comme l'un de ses points forts.

De 2011 à 2019, l'île de La Réunion a connu 25 attaques de requins qui ont fait onze morts et sept blessés graves. Quatre ans après les premières attaques, une étude remise à la Direction de l'environnement, de l'aménagement et du logement estimait à 33 millions d'euros (3,9 milliards de francs CFP) la perte globale pour l'économie de l'île, pour ne prendre que les pertes touristiques extérieures et celles des filières de loisirs les plus touchées.



Dossier



en introduction du projet sociétal sur lequel le collectif d'acteurs économiques travaille depuis deux ans. En octobre dernier, les trois Chambres consulaires ont été invitées à la Convention des partenaires à Paris. « *Il est en effet plus qu'urgent d'agir, les entreprises et la société souffrent et ont besoin de visibilité. Cette démarche, cette méthode, place les besoins des Calédoniens et la recherche de la prospérité économique et sociale au cœur des discussions* », soulignaient-elles, avec espoir, à l'issue du comité.

Un manque de stratégie

La Nouvelle-Calédonie souffre également d'un manque de stratégie pour attirer les compétences. Qui souhaite-elle accueillir ? Pour quoi faire ? Des questions auxquelles d'autres territoires ont déjà répondu. Ainsi, le Québec n'hésite pas à débaucher directement au sein des entreprises calédoniennes pour combler son manque de compétences dans les secteurs de l'informatique et des technologies. « *En soi, la Nouvelle-Calédonie n'a pas moins d'atouts que le Québec, estime Pierre Kolb, élu à la CCI. Mais lorsqu'on les démarque, les salariés se sentent désirés, et c'est parfois le déclic qui manque pour sauter le pas vers une installation. En Nouvelle-Calédonie, il n'y pas suffisamment cette culture de l'accueil pour montrer aux talents qu'on a besoin d'eux et qu'ils sont les bienvenus. L'association Talents calédoniens est aussi là pour faire évoluer cette culture* », poursuit-il.

Des tremplins pour l'attractivité

Malgré ces obstacles, la Nouvelle-Calédonie occupe une place particulière dans la région avec des pistes de développement de son attractivité

bien réelles. Son offre de santé vient à l'esprit. Une clinique et un centre hospitalier récents, de nouveaux centres médicaux, le territoire dispose d'infrastructures à la pointe. Si le secteur peine lui aussi à recruter actuellement, il pourrait tirer son épingle du jeu dans le contexte d'une population vieillissante. « *Les établissements de santé apparaissent souvent comme ceux qui coûtent de l'argent à la collectivité à cause des cotisations sociales. En même temps, nous sommes un élément d'attractivité. Pour tous les publics, la qualité des soins reste un critère déterminant* », rappelle Pascal Olejniczak, directeur général de la clinique Kuindo-Magnin.



Filière économique des seniors

Aujourd'hui, un Calédonien sur huit a plus de 60 ans. Un chiffre qui doit considérablement augmenter d'ici à 2030. La clinique a recruté un médecin gériatre et travaille sur ce sujet avec le centre hospitalier territorial (CHT) et le centre hospitalier spécialisé (CHS). « *Nous vivons plus longtemps avec le risque de développer plusieurs pathologies, mais aussi la possibilité de vivre*

avec une maladie chronique, signale-t-il. Il s'agit d'imaginer un parcours global du patient ». Ainsi, la clinique est partie prenante de la filière de prise en charge des seniors : consultations à Medcity, urgences, soins aigus, soins de suite et bientôt, ouverture d'un nouvel EHPAD à Nouméa avec un peu plus de 100 places.

De là à développer la « *silver économie* », en référence aux cheveux argentés des seniors, il n'y a qu'un pas, seulement ce marché nécessite la mobilisation de l'ensemble des partenaires, y compris du monde économique. En effet, si l'étude « *Bien vieillir en Nouvelle-Calédonie* », initiée par le gouvernement, met en avant les besoins futurs en gériatrie, elle révèle que la priorité pour la personne âgée est de vivre chez elle. « *La clinique n'est qu'un maillon de la chaîne, insiste Pascal Olejniczak. L'objectif est d'aider les seniors à conserver un lien social et leur autonomie* ». Toute une filière économique est donc à construire autour du maintien à domicile des personnes âgées, mais aussi des activités pour ce public bien spécifique.



En 2022, les patients de 60 ans et plus représentaient près de la moitié des admissions à la clinique Kuindo-Magnin, avec une durée moyenne de séjour de quatre jours.



Dossier

L'écosystème de la Tech

Un besoin de la société qui pourrait faire émerger de nouvelles idées. À l'image de ce qui anime les entreprises réunies sous la bannière de la « Tech », qui place l'innovation, les objectifs de développement durable et l'impact sociétal positif au cœur de la technologie. Dans ce secteur, la Nouvelle-Calédonie n'a pas à rougir. « C'est une zone attractive, lance Franck Ollivier, coprésident de la French Tech Nouvelle-Calédonie, émanation du réseau national qui fédère cette nébuleuse d'entreprises sur le territoire. Quand on voit le nombre de start-ups et d'entreprises innovantes par rapport au nombre d'habitants, on a un réel dynamisme qui est dû au système d'accompagnement bien présent : incubateur, clusters, associations... Des porteurs



de projet viennent développer leur idée ici grâce à cet écosystème facilitateur. »

Pour la première fois, sept entreprises dans différents secteurs (numérique, Greentech, Bluetech, etc.) représentent la Nouvelle-Calédonie au salon VivaTech, qui se tient en juin à Paris. Leurs objectifs ? Trouver de nouveaux acheteurs et/ou partenaires, de nouveaux sites de développement ou encore lever des fonds. Même si dans ce domaine, la French Tech NC plaide d'abord pour maintenir les investissements calédoniens sur place au lieu qu'ils soient investis à l'étranger. « Il est aussi possible d'attirer de grandes entreprises françaises ou des financements extérieurs, mais dans ce cas, on peut nous imposer en tant que start-up d'installer notre siège social ailleurs. » La volonté est enfin de montrer que la Nouvelle-Calédonie est une terre favorable à l'émergence d'idées et de projets pour le bien-être collectif.

"Caledonia friendly" pour les professionnels de santé

Le secteur médical est représentatif des tensions de recrutement actuelles. Le déficit que connaît la Métropole est amplifié ici. Comment y répondre ? « La question des salaires est posée, mais aussi celles du coût de la vie et de l'accueil du conjoint dans le contexte de l'emploi local », décrit Pascal Olejniczak, directeur de la clinique Kuindo-Magnin. Ce manque d'attractivité ne dépend pas que du milieu de la santé. « Nous essayons de donner le meilleur environnement de travail possible à nos personnels, mais tout le monde doit prendre conscience qu'il faut afficher une étiquette "Caledonia friendly" pour les professionnels de santé, surtout avec le vieillissement de la population. »

Même constat du côté de la Fédération des professionnels libéraux de santé (FPLS) qui pointe également du doigt l'instabilité politique, l'insécurité et les incivilités dont sont victimes certains soignants, ainsi qu'une politique de santé inadaptée, selon une enquête menée fin 2022 par l'organisation. « Une évolution des textes est nécessaire, ainsi que la mise en œuvre des mesures prévues dans le plan de santé Do Kamo », avance Patrice Gauthier, président de la FPLS. Un remaniement qui permettrait aux professionnels d'exercer dans de meilleures conditions, tout en générant des économies pour le système de soins.



LE TOURISME MÉDICAL EN RÉFLEXION

Se déplacer d'un pays à l'autre pour bénéficier d'un acte médical non présent dans son pays d'origine ou d'une offre plus compétitive, telle est la définition du tourisme médical, un phénomène grandissant. « Si nous sommes reconnus dans la région, par exemple pour le traitement des cancers ou la qualité de nos soins de suite, ce sera un levier de développement pour la clinique, mais aussi pour toute une filière, indique le directeur de l'établissement Kuindo-Magnin. Nous n'en sommes pas encore là, mais c'est une trajectoire d'excellence vers laquelle nous travaillons ». Le sujet soulève plusieurs problématiques comme la solvabilité des patients et tous les à-côtés de l'hospitalisation : tarifs des hôtels, des billets d'avion, fréquence des vols... « Tant que nous n'aurons pas une ligne aérienne régulière avec Fidji, il sera difficile de répondre à la demande », déplore ainsi Pascal Olejniczak.





PRO'SUD

Programme de professionnalisation Sud

LA PROVINCE SUD ACCOMPAGNE LES CHEFS D'ENTREPRISE TPE



La province Sud met à disposition des chefs de très petites entreprises (artisans, commerçants) **la plateforme PRO'SUD.**

Que ce soit pour la prise en main de nouveaux outils numériques, pour initier une réflexion sur une stratégie marketing efficace ou pour se développer de façon plus responsable, ils ont à leur disposition des outils à la carte : coachings, tutoriels, webinaires, valorisation des compétences...

**VOUS AUSSI,
FORMEZ-VOUS !**

EN SAVOIR +



province-sud.nc/prosud



AGIR POUR
L'AVENIR





Économie

14,9 MILLIARDS D'INVESTISSEMENT AFFECTÉS AUX GRANDS TRAVAUX DE LA PROVINCE NORD

Lors de l'assemblée provinciale qui s'est tenue le 28 avril, à Koné, pas moins de 14,9 milliards de francs ont été dédiés au plan pluriannuel d'investissement de la province Nord, pour les années 2023 et 2024.



Le rond-point de la province Nord a été réaménagé, l'an passé, pour un montant de 52 millions de francs. Il n'avait pas fait l'objet d'une réfection depuis 1991.

C'est un réajustement d'envergure qui a été acté fin avril par la province Nord. En 2023, 7,3 milliards de francs ont été affectés à son plan pluriannuel d'investissement. La décision, prise lors de la dernière assemblée de province, alloue également 7,5 milliards, en 2024, pour terminer la mandature. Ces montants garantissent la passation de commandes publiques importantes. Des gestes économiques forts qui viennent soutenir l'activité des entreprises du secteur du BTP.

Pour les deux prochaines années, ce plan sera en majeure partie financé sur fonds propres, afin de limiter le recours à l'emprunt. Concrètement, ces investissements sont dirigés vers des opérations qui bénéficient du contrat de développement, des opérations en cours, des projets récurrents, des subventions d'équipements et des opérations nouvelles.

Une remise en état du réseau routier

Un effort sera notamment consacré à la remise en état des infrastructures routières de la province. « Nos routes n'ont pas subi de grosses réparations, nous ne faisons que des pansements. Aujourd'hui, nous avons (...) des moyens conséquents pour pouvoir remettre en état, sur quatre années, tout le réseau routier provincial », a expliqué Jean-Paul Moestar, directeur de la Direction du foncier et de l'aménagement, après cette décision de la province Nord.

Des marchés à bons de commande seront prochainement lancés pour intervenir sur les axes de circulation. « Nos cahiers des charges intègrent une exigence en matière de qualité des matériaux. Ils intègrent également le suivi de la mise en œuvre par des essais dédiés, et enfin des essais, lors de la réception des travaux », a souligné Jean-Paul Moestar.

ENTREPRISES, CANDIDATEZ AUX APPELS D'OFFRES

En tant que partenaire de la province Nord, la CCI a proposé plusieurs ateliers à destination des chefs d'entreprises de la province, afin de les aider à répondre à la commande publique. Pour toute information sur les opportunités de ces grands travaux et les démarches à effectuer, rapprochez-vous de vos conseillers CCI :

Koné/Koumac : kne@cci.nc / 42 68 20
Poindimié/Canala : pdm@cci.nc / 42 74 74

Un outil d'ajustement financier

Mis en place en 2006, le plan pluriannuel de la province Nord est un outil de pilotage financier et politique qui permet à la collectivité de rester en phase avec ses objectifs et que chacun de ses projets se voit attribuer des moyens budgétaires adéquats. Ces ajustements tiennent compte des financements alloués par le contrat de développement, du contexte sécuritaire, de la qualité du service aux administrés et de la capacité à faire des services provinciaux concernés.

QUINCAILLERIE CALEDONNIENNE

DÉBROUSAILLEUSE
INGCO 42 CC
+LAME
réf. 903423

20 900 F^{ttc}

~~25 308 F~~

SCIE ÉLAGUEUSE
A CHAÎNE SANS FIL
réf. 904360

30 000 F^{ttc}

~~40 870 F~~

TONDEUSE VICTA 18"
4 TEMPS réf. 903392

51 000 F^{ttc}

~~61 050 F~~

CONSTRUISSONS NOTRE PAYS, ÉCONOMISONS L'ÉNERGIE - PHOTOS NON CONTRACTUELLES

13 rue Ampère - Ducos - 98 800 NOUMÉA - Tel. 27 47 22
www.quincaillerie.nc - info@quincaillerie.nc



UNE SOLUTION EFFICACE ET ÉCONOMIQUE POUR COMMUNIQUER !

- Envois en masse ou en petites quantités sans abonnement et sans engagement.
- Frais de traitement offerts en gestion déléguée.
- Facturation au nombre de SMS envoyés.



CHAMPS D'APPLICATIONS

- Campagnes d'informations et de communication
- Alertes SMS
- Rappels de RDV
- Relances
- Etc...

Gestion autonome : utilisation standard, API, emailToSMS
Ou gestion déléguée pour l'envoi de vos messages SMS



ASM.NC



contact@asm.nc | Frank Charbonnel • Tél : 76 06 64 | webmaster@asm.nc



MES FACTURES.NC

LOGICIEL DE GESTION

*Essai gratuit
sans engagement
Conseils personnalisés*

VOTRE MEILLEUR ALLIÉ
Logiciel calédonien pour :

- Gérez vos devis et factures avec ou sans TGC
- Gérez vos achats
- Gérez les règlements
- Gérez vos relances
- Exportez vos données pour votre comptable
- Mises à jour et sauvegardes automatiques



**FORMATION
COMPRISE**



**UTILISATION
HORS
CONNEXION**

GAGNEZ DU TEMPS EN SAISIE - CONCENTREZ-VOUS ET PILOTEZ VOTRE ACTIVITÉ !

NOUS CONTACTER :



Guillaume GINER



75 60 52



contact@mesfactures.nc



Développement durable



INCITATION À LA RÉDUCTION ÉNERGÉTIQUE : LA CCI À VOS CÔTÉS

Le gouvernement de la Nouvelle-Calédonie a déposé sur le bureau du Congrès un projet de délibération relative au prédiagnostic et audit énergétiques. Ces dispositions concernent les entreprises bénéficiant d'un abattement sur le tarif de l'électricité.

Depuis près de 30 ans, plus de 200 entreprises disposent d'un abattement tarifaire sur l'électricité, « de 33,8 % pour l'hôtellerie et l'aquaculture et de 5,5 % pour l'industrie de transformation », décrit Matthieu Ladiesse, responsable développement durable à la CCI. Le gouvernement ne souhaite pas supprimer ce dispositif, mais le conditionner à la réalisation d'un prédiagnostic (estimation de la consommation énergétique) ou d'un audit énergétique (consommation mesurée en temps réel). Ce dernier concernerait les organismes dont la consommation électrique est supérieure à 400 MWh/an (soit 40 à 60 entreprises).

Réduire la consommation énergétique

Dans les deux cas, ces études permettent de définir des priorités pour réduire la consommation énergétique, élaborer un plan d'actions adapté et identifier les moyens complémentaires à acqué-

rir. « L'entreprise ne sera pas obligée de mettre en œuvre les actions déterminées mais, vu le coût de l'opération et de l'énergie aujourd'hui, elle aura tout intérêt à le faire », ajoute Matthieu Ladiesse, soulignant que le gouvernement pourrait mettre en place une vérification des économies d'énergie réalisées « dans un second temps ».

Un accompagnement de la CCI

Cette décision part du constat que le système électrique calédonien est déficitaire, entre la crise mondiale des combustibles et le prix payé par les entreprises calédoniennes, inférieur à celui du kWh sortant du réseau. Depuis le 1^{er} avril 2022, l'exécutif a déjà instauré une hausse progressive des tarifs de l'électricité (4 % en avril et en octobre 2022, 3 % au 1^{er} mai 2023). Ce projet de délibération complète cette mesure dans l'objectif d'inciter les entreprises à une meilleure maîtrise de l'énergie. « Elles auront jusqu'en 2025 pour effectuer cette opération. La CCI, en collaboration

avec l'Ademe et l'Agence calédonienne de l'énergie (ACE), va proposer des accompagnements. »

Les petites entreprises peuvent déjà faire appel aux visites énergie gratuites. Pour le prédiagnostic et l'audit, « ce seront des opérations collectives. Courant 2023, nous allons faire un appel à candidatures pour cinq entreprises concernées par ce projet ». Une partie du coût de l'opération, effectuée par un bureau d'études choisi par l'entreprise mais respectant le cahier des charges établi par la CCI, sera prise en charge par la Chambre, grâce à son partenariat avec l'Ademe et l'ACE. « À hauteur de 50 % », précise Matthieu Ladiesse. En parallèle, la CCI lancera un appel à candidatures pour des entreprises souhaitant effectuer un bilan carbone et ainsi estimer leur empreinte carbone globale.

Contact

Tél. : 24 31 00 - environnement@cci.nc

NOUVEL
OPEL COMBO CARGO
VOTRE UTILITAIRE //

À PARTIR DE
2 695 000^F



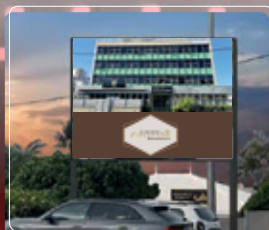
* Photo non contractuelle

MENARD AUTOMOBILES | T : 41 45 11 | www.opel.nc
21 rue Jean Chalier - Pk4 - BP H2 - 98849 Nouméa Cedex

Construisons notre pays, économisons l'énergie.



Réservez votre
publicité sur
panneau LED
dynamique



Baie des citrons

**2 emplacements
de diffusions**

pixelsplus@canl.nc
pixelsplus.nc

**Contactez
Julie
70 32 52**

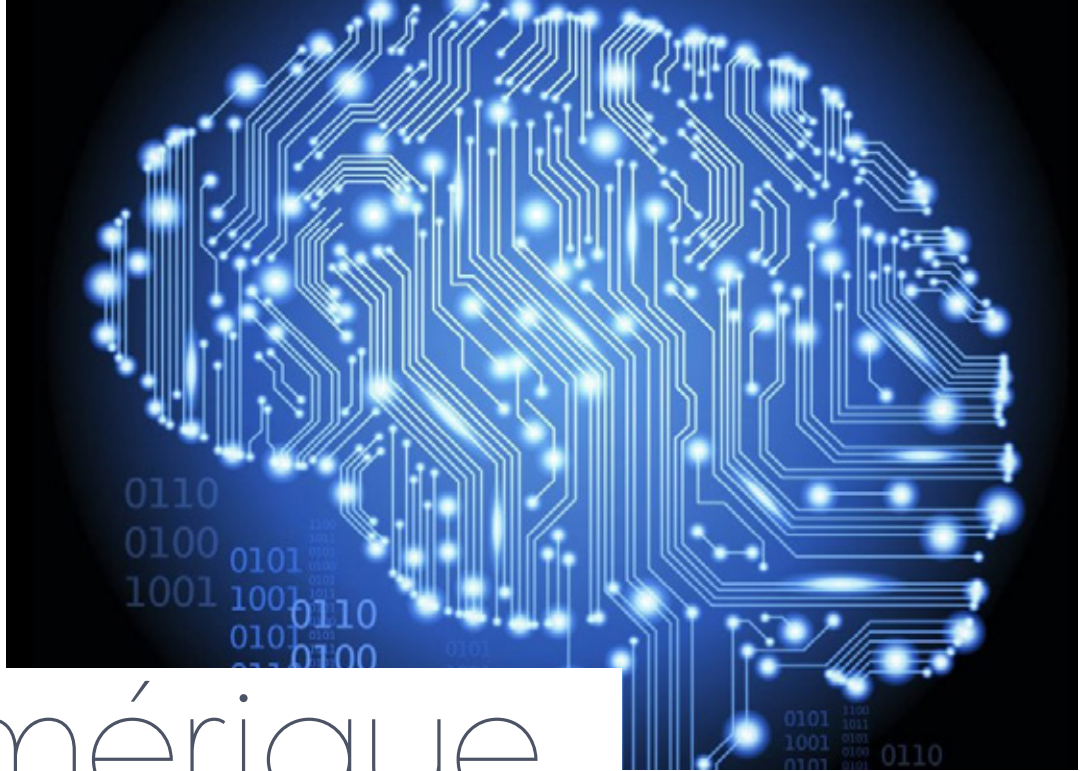


Ducos
Baie des Dames

Pour ne rien
vous cacher,
Découvrez le
nouveau look
d'Actu.



Actu.nc : Vous informer sans rien cacher



Numérique

CHATGPT AU SERVICE DES ENTREPRENEURS ?

Rendu public en novembre 2022, ChatGPT a déjà fait couler beaucoup d'encre. De quelle façon cet agent conversationnel*, utilisant l'intelligence artificielle, peut aider les entrepreneurs ? Quel risque cela représente en termes de confidentialité ? Éléments de réponse...



ChatGPT est avant tout un outil informatique. Il s'agit d'un modèle de langage avancé, entraîné sur une vaste quantité de données provenant de sources en ligne telles que Wikipédia, Google et des millions de livres. Mehdi Mahroug, directeur d'iLearn, une entreprise spécialisée dans les formations en intelligence artificielle, décrit ChatGPT comme « une plateforme en ligne qui offre une expérience interactive de conversation. Bien qu'il existe des applications dérivées de ChatGPT, il est important de noter que l'outil lui-même est accessible via un site internet ».

ChatGPT est capable de répondre à des questions et de compléter des phrases de manière fluide et naturelle. Son fonctionnement est similaire à celui de l'écriture intuitive qui sert à rédiger des SMS. Il utilise la technologie « Transformer », un modèle de langage basé sur l'attention, qui lui

permet d'interagir comme si vous échangez avec un être humain derrière un écran d'ordinateur. Pour engager une conversation, il suffit de donner à ChatGPT une instruction ou un « prompt ». Par exemple, en lui demandant de rédiger un court texte pour avertir vos clients de votre absence. En un simple clic, la plateforme génère une réponse dont la pertinence dépend de la qualité et de la précision du prompt fourni.

Gain de temps

Quelle valeur ajoutée représente ChatGPT pour les entrepreneurs ? « Cet outil peut leur faire gagner un temps précieux sur diverses tâches, en particulier les tâches administratives et logistiques », répond Mehdi Mahroug. Il est capable de générer automatiquement des réponses à des courriers électroniques courants, créer des modèles de factures ou de devis et même fournir des suggestions créatives pour des projets marketing. En maîtrisant son utilisation, les entrepreneurs peuvent être davantage proactifs et

libérer du temps pour se concentrer sur des aspects stratégiques de leur entreprise.

Cependant, il est important de souligner que l'usage de ChatGPT n'est pas sans risques. Si les informations fournies à l'outil ne sont pas anonymisées, elles pourraient potentiellement être reprises pour produire des synthèses accessibles à des millions d'utilisateurs. Par conséquent, il est impératif de veiller à la confidentialité des données quand on fait appel à ChatGPT. Pour tirer pleinement parti de cet outil, il est recommandé aux entrepreneurs d'acquérir une certaine maîtrise dans son utilisation en suivant les tutoriels en ligne ou des formations spécialisées déjà mises en place en Nouvelle-Calédonie.

* chatbot

axiome

Bac de rétention et absorbant



Equipement de Protection Individuelle



Poubelles et cageots plastique



Tapis caoutchouc et joints



Excellente aptitude au collage

axiome

Tél. 27 27 69

Commercial : 76 11 54

axiome@axiome.nc | www.axiome.nc

4 Rue Fulton - Ducos - Nouméa

Du lundi au vendredi 7 h à 12 h et 13 h à 17 h le samedi de 8 h à 11 h



HMC
CONSTRUCTION BOIS

TOUTES LES
COMPÉTENCES
POUR VOS
PROJETS BOIS

- › Kits de charpente
- › Villas sur mesure
- › Chantiers publics
- › Monuments historiques

- › Hébergement touristiques
- › Aménagement extérieurs
- › Extension, surélévation
- › Rénovation

28 30 31 75 34 24

henry.manuel@hmc.nc

HMC SARL

hmc-constructions-bois.nc

HMC
CONSTRUCTION BOIS



Tourisme

DANIEL HOUMBOUY AUX COMMANDES D'AIR CALÉDONIE

Directeur général délégué à la Sodil, puis directeur général du Port autonome, il est, depuis novembre 2022, le nouveau directeur général d'Air Calédonie. Rencontre avec Daniel Houmbouy, humble mais ambitieux enfant d'Ouvéa, qui entend ramener la compagnie aérienne domestique à l'équilibre d'ici à 2025.



Que représente votre nomination à la tête de la compagnie ?

Daniel Houmbouy : C'est un challenge ! Les enjeux économiques, sociaux et politiques liés à Air Calédonie sont forts, d'autant plus dans le contexte post-Covid. Néanmoins, considérant mon parcours – à la Sodil où j'ai participé au développement d'Air Loyauté, puis au Port autonome –, je suis prêt à assumer cette fonction et à poursuivre le développement d'Air Calédonie avec un objectif de retour à l'équilibre de 465 000 passagers sous deux ans.

Une nouvelle page de l'histoire de la compagnie s'ouvre, quels en seront les prochains chapitres ?

D. H. : Je mesure l'ampleur du chemin parcouru par Air Calédonie et mon objectif est de porter un projet d'entreprise toujours plus ambitieux, selon la feuille de route rédigée par l'équipe en place. L'axe majeur est de poursuivre les améliorations dans tous les domaines : relation client, nouveaux services, développement durable, numérique, tourisme, etc.

En matière de tourisme, précisément, quels sont vos projets ?

D. H. : La compagnie, en tant qu'outil de développement, a à cœur d'accompagner ce secteur. Air Calédonie et Aircalin ont signé, en mars, un accord de partage de codes. Les clients internationaux peuvent désormais acheter leurs billets domestiques sous numéro de vol Aircalin et réserver en une seule fois un itinéraire Paris-Lifou, par exemple. Grâce à cet accord, Air Calédonie est

visible à l'international. C'est une étape importante qui nous impose de nous adapter à de nouveaux standards et donc, d'évoluer. Mais l'objectif final reste de proposer des vols en connexion directe à Tontouta, de bord à bord. Des discussions ont lieu, une volonté politique existe.

Quelles sont les contraintes auxquelles est confrontée Air Calédonie et quelles stratégies sont mises en place pour les contourner ?

D. H. : Les contraintes sont surtout liées à l'exploitation. Certaines pistes sont courtes, nous obligeant à limiter l'emport, ce qui pénalise les passagers, et à solliciter davantage nos appareils, ce qui alourdit les maintenances. À Ouvéa, par exemple, nous embarquons 50 passagers sur 70 sièges disponibles. Les effets saisonniers de la demande complexifient aussi parfois l'exploitation, surtout quand la météo se dégrade...

La compagnie est préparée à ces situations et les ATR 72 sont adaptés, mais la taille de la flotte ne nous permet pas toujours l'agilité suffisante pour y répondre. La prochaine étape, si les conditions économiques sont favorables, sera d'étoffer la flotte avec un ou plusieurs petits appareils. Ils permettraient par ailleurs de créer des circuits touristiques entre Poé, l'île des Pins et les Loyauté, par exemple. Plusieurs scénarios sont à l'étude, notamment en vue de l'ouverture de l'hôtel Wadra Bay à Lifou.

www.air-caledonie.nc

[Air Caledonie](#)

AG NORD CONSULTING

CONSEIL - EXPERTISE - FORMATION



Formation Professionnelle
Maintenance Industrielle et Ingénierie
Coordination de travaux - Coordination sécurité

NOTRE SAVOIR FAIRE ET NOS COMPETENCES :

- Formation pour Adultes en Exploitation et Maintenance d'Installations Industrielles
- Expertise en Maintenance Industrielle : mécanique, chaudronnerie, hydraulique...
- Conseil en Ingénierie Industrielle
- Coordination de travaux multi corps de métiers
- Coordination Sécurité

Adhérent de
 FIAF

Mob : (687) 832 832 - Email : gilles.josnin@hotmail.fr
Village de Koumac - BP 926 - 98850 KOUMAC

1 ASSURANCE
HABITATION⁽¹⁾
= 1 ARBRE PLANTÉ⁽²⁾



Banque de
Nouvelle Calédonie
BANQUE & ASSURANCE

En partenariat avec



BANQUE DE NOUVELLE CALÉDONIE S.A. au capital de 12.097.944.000 F. CFP - RCS Nouméa 748047688 - Ridet 047 688 001
Siège social : 10, avenue du Maréchal Foch - BP L3 - 98849 Nouméa Cedex - Nouvelle-Calédonie. Intermédiaire en assurances - Immatriculée au RIAS sous le n° NCI80001. Tél : (687) 25.74.00 - contact@bnc.nc

(1) Les contrats d'assurances IARD sont des contrats d'Allianz IARD Entreprise régie par le code des assurances.
(2) Pour toute nouvelle assurance habitation souscrite, un arbre planté.
Sous réserve d'acceptation de la Banque de Nouvelle Calédonie

www.bnc.nc

Banque de Nouvelle Calédonie

ENTREPRISES DU SECTEUR PRIVÉ

BOOSTEZ VOS COMPÉTENCES ET VOS FINANCEMENTS

- **Financez votre plan de formation jusqu'à 600 000^F par an.** Votre conseillère vous ouvre un compte en ligne EDA pour gérer vos demandes.
- **Accédez à une programmation de formations financées à 100 %** par le FIAF et accessible à tout.e.s les salarié.e.s.
- **Bénéficiez de notre offre Accompagnement** à la définition de vos besoins de formation. Un rendez-vous, et votre plan de formation sera formalisé et prêt à être financé.
- **Optimisez la gestion de votre obligation de dépense (0.7%) de 2023.** Votre conseillère peut vous accompagner par téléphone, en visio ou en rendez-vous.

www.caramelo-nc.com



47 68 68
(uniquement le matin)

contact@fiaf.nc

www.fiaf.nc



Formation

© N. Petit

DES PARCOURS DE FORMATION VALORISÉS PAR L'ATTESTATION BE+

La CCI étoffe son offre de formations Be+. Sous forme de parcours, elles mêlent, sur plusieurs mois, modules théoriques et exercices pratiques, avec à la clé une attestation de réussite Be+. Objectif : valoriser les aptitudes nouvellement acquises.

Une montée en compétences rapide et recon nue, c'est tout l'intérêt des formations Be+ grâce auxquelles les stagiaires acquièrent des compétences complémentaires au travers de différents modules. « Ces parcours sont centrés sur l'individu et sa réussite, note Camille Deneufbourg, responsable marketing à la CCI. Ils sont aussi plus personnalisés car les stagiaires travaillent sur des cas concrets dans leur entreprise ».

Ainsi, ils suivront plusieurs modules courts et alterneront enseignement théorique et mise en pratique en entreprise. Chaque étape donne lieu à un retour d'expérience avec le formateur, mais aussi entre stagiaires.

Une pédagogie innovante et digitalisée

« Un même groupe se suit du début à la fin, cela permet un enrichissement mutuel. Ces échanges sont dynamisés par le formateur, souligne Camille Deneufbourg. Selon les parcours, les stagiaires pourront bénéficier de formats innovants, d'outils et méthodes pédagogiques testés et approuvés, d'opportunités de productions et de modules d'évaluation individuelle ».

Cette année, la CCI lance trois nouveaux parcours : Management, Communication digitale et Gestion technique du patrimoine immobilier. Ils s'ajoutent au parcours Be+ déjà existant : Hygiène, Santé et Environnement (HSE), sorti l'année dernière. Deux autres parcours sont en réflexion autour du développement commercial d'une part, et des ressources humaines d'autre part.

Favoriser la montée en compétences

« Pour l'entreprise, l'intérêt de ces parcours Be+ est de montrer qu'elle valorise les compétences

de ses salariés et qu'elle favorise la mobilité interne. C'est aussi une manière de les motiver, explique Camille Deneufbourg. Pour le salarié, cela permet de monter en compétences, mais surtout que cela soit reconnu et officialisé. Cela aura plus de poids dans une évolution de carrière, au sein de l'entreprise ou à l'extérieur », poursuit-elle.

Les parcours de formation s'achèvent par une évaluation finale, parfois doublée d'une évaluation continue. À la clé, l'attestation de réussite Be+ dont l'obtention n'est pas automatique, mais conditionnée par les résultats aux évaluations. L'attestation Be+ est ainsi un gage de compétences pour les entreprises et les stagiaires.

**Pour en savoir plus, contactez Gaëlle Luron.
Tél. : 24 69 58 - g.luron@cci.nc**



Fiche pratique

TGC, DE QUEL RÉGIME JE DÉPENDS ?

Depuis 2018, les entreprises sont assujetties à la taxe générale sur la consommation (TGC) sous le régime de la franchise en base ou celui du réel. Alors que les seuils de chiffres d'affaires (CA), qui déterminent de quel type de régime on dépend, sont actuellement en discussion pour un éventuel abaissement, CCI Info vous propose de revenir sur le système de calcul et ce qu'implique chaque régime.

Comment est-ce déterminé ?

Le régime de franchise en base ou du réel dépend : du seuil de chiffre d'affaires, de l'activité exercée (vente de biens, travaux immobiliers ou prestation de services).

Quels sont les différents types de seuil de CA ?

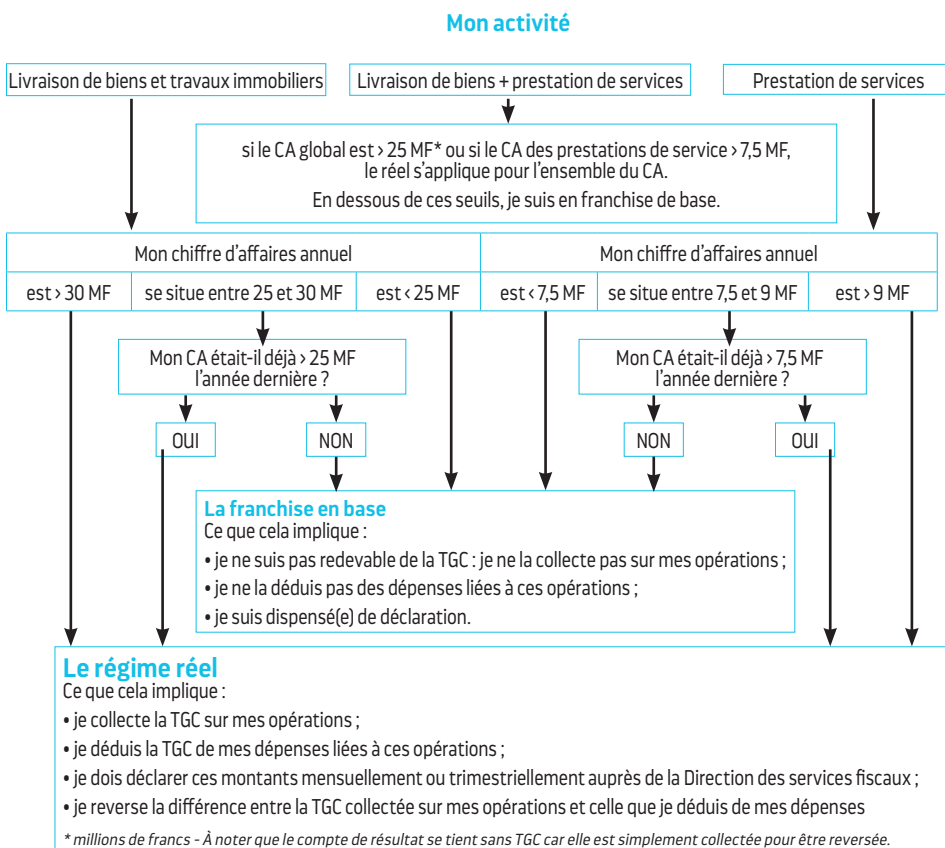
Pour chaque type d'opération, un seuil bas a été défini, en dessous duquel on bénéficie de la franchise en base.

Si l'on dépasse ce seuil, on passe au régime réel.

Cependant, un seuil haut a été défini pour permettre un dépassement exceptionnel tout en restant en franchise de base, mais ce dépassement ne doit pas survenir 2 années consécutives.

À noter qu'il est possible de faire le choix irrévocable d'opter pour le régime réel.

Ce choix peut être avantageux, pour déduire la taxe supportée en amont de l'opération et ainsi être compétitif avec le prix HT de la concurrence face à une clientèle qui déduit la TGC.



Un complément d'information est apporté à la fiche pratique « Du nouveau pour la révision des loyers des baux commerciaux ».

Par délibération n°99/CP du 24 février 2023, le congrès a prolongé au 31 décembre 2023 (en lieu et place du 31 décembre 2022) la date d'effet de la délibération n°240 du 28 juin 2022 portant réglementation exceptionnelle en matière de révision des loyers des baux d'immeubles ou de locaux à usage commercial, industriel ou artisanal. Cependant, il est à noter que la délibération n°99/CP étant entrée en vigueur le 7 mars 2023 (date de publication du texte au journal officiel), et n'ayant pas d'effet rétroactif, le dispositif d'exception instauré par la délibération n°240 a cessé de produire ses effets au 31 décembre 2022, et n'a été réactivé qu'à compter du 7 mars 2023. Cela implique que les révisions annuelles de loyers intervenues entre le 1^{er} janvier 2023 et le 6 mars 2023 ont pu l'être par référence à l'index BT21, et non pas sur la base des plafonds établis par la délibération n°240.

Comment j'ai réussi à...

ME RECONVERTIR EN TANT QU'ENTREPRENEUR DU BIEN-ÊTRE

Touchée par un AVC qui l'a privée de certaines de ses facultés motrices, Barbara Blustenne, ancienne pilote d'avion, a décidé de rebondir. Après plusieurs formations à la CCI, elle choisit une reconversion dans le slow entrepreneuriat avec l'ouverture prochaine d'un salon de bien-être pas comme les autres.

CONTACT

Conseiller CCI : 24 31 00

conseil@cci.nc

e.fauvelliere@cci.nc

www.cci.nc



1. LE BESOIN

Les séquelles sont invisibles. Pourtant après son AVC survenu un matin de 2019, Barbara se réveille dans un lit d'hôpital et doit réapprendre jusqu'aux bases de la vie quotidienne. La pilote nourrit l'espoir de pouvoir voler à nouveau mais sa rupture d'anévrisme lui fait perdre son aptitude aéromédicale, condition sine qua non pour exercer. « Je me suis retrouvée reclassée au sol, raconte Barbara. Je faisais le maximum pour ne pas flancher au travail mais chaque chose du quotidien était un effort ». En 2022, elle décide de quitter son emploi salarié au profit d'une nouvelle vie professionnelle alliant, dit-elle « sens et contribution au monde ». Le secteur du bien-être apparaît alors comme la voie idéale pour sa reconversion.

2. LA SOLUTION

Si Barbara a investi exclusivement en fonds propres, elle a également su saisir plusieurs mains tendues. Celle de son amie esthéticienne qui lui propose un local pour démarrer son activité et l'accompagnement de la CCI via ses ateliers d'aide à la création d'entreprise et ses formations en gestion. « Grâce à ces séances, j'ai également pu rencontrer d'autres auto-entrepreneurs avec lesquels partager mes craintes et mes aspirations. » Une période refuge nourrie d'échanges qui lui a permis de remplir le vide après son accident. « Être pilote était mon rêve de gosse, souligne-t-elle, pas facile de se réinventer. Avec cet espace de détente, dont l'univers tourne autour de la thématique du ciel, j'ai l'impression de pouvoir encore décoller ! »

3. LES RÉSULTATS

Transformer sa propre expérience pour créer un métier qui a du sens pour les autres, c'est toute l'ambition de Planète détente, structure située à Apogoti (Dumbéa-sur-Mer), qui propose notamment un concept original de relaxation sur lit de flottaison. « Mon idée est d'offrir des prestations rapides pour gens stressés et pressés afin qu'ils évitent le burn-out. » Bien que l'entrepreneuriat soit une aventure exigeante, la cheffe d'entreprise est bien décidée à appliquer ce précepte à sa propre vie. « Oui, je suis entrepreneure, mais j'ai décidé de me préserver et d'écouter mon biorythme, car je suis à présent l'unique moteur de mon activité. » Barbara emploie actuellement une personne à mi-temps pour pouvoir s'accorder des pauses régulières. Son souhait pour l'avenir ? « J'espère que Planète détente fera bientôt naître d'autres étoiles dans ma nouvelle constellation ».

Planète détente



planetedetente-noumea@hotmail.com



Planète Détente Apogoti
(lancement courant juin)



Chiffres et échéances

Taux de l'usure

Prêts aux personnes morales
(hors activité industrielle, commerciale, artisanale, agricole ou professionnelle non commerciale) applicable au au 1^{er} juin 2023

• Prêts à taux variable d'une durée supérieure à 2 ans	6,67 %
• Prêts à taux fixe d'une durée entre 2 et 10 ans	5,80 %
• Prêts à taux fixe d'une durée entre 10 et 20 ans	5,72 %
• Prêts à taux fixe d'une durée de 20 ans et plus	5,83 %
• Découverts en compte	16,77 %
• Autres prêts d'une durée inférieure ou égale à 2 ans	6,07 %

Intérêt légal (1^{er} semestre 2023)

Personnes physiques n'agissant pas pour des besoins professionnels **4,47 %**
Autres cas **2,06 %**

Indice et taux

Prix (mai 2023) **105,45**
Prix hors tabac mai 2023 **105,04**
Inflation hors tabac (12 derniers mois) **2,0 %**
Inflation générale (12 derniers mois) **2,2 %**

Salaire minimum garanti brut

SMG horaire **976,52 F CFP**
SMG mensuel **165 032 F CFP**

Salaire minimum agricole (juin 2023)

SMAG horaire **830,06 F CFP**
SMAG mensuel **140 280 F CFP**

Feuille de paie (juin 2023)

Plafond CAFAT **384 400 F CFP**
Plafond maladie CAFAT / RUAMM +FIAF **539 500 F CFP** (tranche 1) / à partir de **539 501 F CFP** (tranche 2 RUAMM)
Plafond FSH **324 300 F CFP**
Plafond formation professionnelle **384 400 F CFP**
Plafond Sécurité sociale **437 470 F CFP**
CCS **salaire total (non plafonné)**

Évolution du BT21

	2021	2022	2023
Janv.	103,56	109,58	100,57
Fév.	103,79	109,63	100,59
Mars	103,91	111,28	100,66
Avril	104,61	112,38	100,65
Mai	104,92	113,51	100,81 (provisoire)
Juin	105,54	113,74	
Juil.	106,03	114,49	
Août	106,50	99,41	
Sept.	107,11	99,30	
Oct.	107,20	99,79	
Nov.	107,55	99,58	
Déc.	108,11	100,00	

Échéances fiscales

15 juillet

Impôt sur le revenu

- Paiement du 2^e acompte. Cette échéance ne concerne que les personnes ayant payé plus de 30 000 francs CFP d'impôt au titre de l'année précédente et qui n'ont pas opté pour le paiement par mensualisation ou prélèvement à échéance. Le montant à payer figure sur les avis adressés par voie postale ou disponibles sur votre compte fiscal en ligne.

31 juillet

Impôt sur les sociétés

- Dépôt de la liasse fiscale et paiement du solde de l'IS pour les entreprises passibles de l'impôt sur les sociétés clôturant au 31 mars.
- Paiement de l'acompte (mois de clôture : août et décembre).

31 août

Impôt sur les sociétés

- Dépôt de la liasse fiscale et paiement du solde de l'IS pour les entreprises passibles de l'impôt sur les sociétés clôturant au 30 avril.
- Paiement de l'acompte (mois de clôture : janvier et septembre).

Foncier

- Paiement de l'impôt foncier. Cette échéance concerne les propriétaires de terrains et constructions fixes permanentes.

**AVEC
LE MEDEF,
VOUS N'ÊTES
JAMAIS
SEUL**

MEDEF.NC

Mouvement
des **Entreprises**
de Nouvelle-Calédonie





FORD MUSTANG 100% ÉLECTRIQUE MACH-E



Jusqu'à
610 km d'autonomie

Ford  GROUPE
JEANDOT

JOHNSTON&CIE : Route des portes de fer, Nouméa | Tél. 28 17 17 | johnston@hgj.nc
PARKING DU NORD : Koné | Tél. 47 50 60 | parkingdunord@mls.nc
NOS AGENTS : GN Automobiles Koumac | Tél. 77 23 94 // Bourail Auto Services | Tél. 77 96 95

ford.nc FORD ASSISTANCE 24 24 70
Construisons notre pays,
économisons l'énergie.